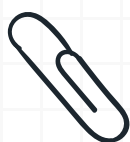


**ზოგადსაგანმანათლებლო დაწესებულებებში
ჩასუკონტაქტების
პოწყობის გზამკვლევი**





განათლებისა და მეცნიერების სამინისტრო



Norwegian Ministry of Foreign Affairs



Statped

unicef
for every child



არც ერთი ბავშვი განათლების გარეშე

ინკლუზიური, თანასწორი და ხარისხიანი სკოლამდელი და ზოგადი განათლება ბავშვებისთვის საქართველოში

LEAVE NO CHILD OUT

Inclusive, Equitable and Quality Preschool and General Education for Children in Georgia

ავტორები: მათა წულაძე, მარია გაქარეიშვილი



გზამკვლევი მომზადებულია ორგანიზაციის – „ინოვაციები ინკლუზიური საზოგადოებისთვის“ – მიერ საქართველოს განათლებისა და მეცნიერების სამინისტროსთან თანამშრომლობით, გაეროს ბავშვთა ფონდის და ნორვეგიის მთავრობის მხარდაჭერით.

პუბლიკაციაში გამოხატული მოსაზრებები ეკუთვნით ავტორებს და არ ასახავს ნორვეგიის მთავრობის და გაეროს ბავშვთა ფონდის ოფიციალურ თვალსაზრისს.

ვიზიის ანუ გზამკვლევი

გზამკვლევი შექმნილია ყველა იმ პირისთვის, ვისაც კავშირი აქვს ზოგადსაგანმანათლებლო დაწესებულებებში რესურსოთახების მოწყობასა და გამოყენებასთან. ამრიგად, დოკუმენტი სასარგებლო ინფორმაციას შეიცავს საჯარო სკოლების ადმინისტრაციის წარმომადგენლებისთვის, ინკლუზიურ განათლებაში ჩართული სპეციალისტების, მასწავლებლებისა და მოსწავლეთა მშობლებისთვის.

რა მიზნით შეიქმნა გზამკვლევი

გზამკვლევი მიზნად ისახავს ზოგადსაგანმანათლებლო დაწესებულებებში ინკლუზიური განათლების უზრუნველყოფის პროცესში რესურსოთახების ფუნქციის, მისი მრავალმხრივი და მიზნობრივი გამოყენების წარმოჩენას, რათა საჯარო სკოლებში მაქსიმალურად ეფექტურად მოხდეს რესურსოთახების სიკეთეების რეალიზება მოსწავლეთა მრავალფეროვანი საჭიროებების დასაკმაყოფილებლად და საგანმანათლებლო ჩართულობის ხელშესაწყობად.

რას უნდა გზამკვლევი

გზამკვლევში განხილულია ზოგადსაგანმანათლებლო დაწესებულებებში რესურსოთახების ორგანიზებისა და გამოყენების მრავალფეროვანი გზები, მათი როლი საჯარო სკოლებში ინკლუზიის ხელშეწყობის პროცესში.

გზამკვლევი წილობს პასუხი მასცხვს შემდეგ შეკითხვებს:

- » როგორ შეიძლება სკოლებში რესურსოთახის გამოყენება სკოლის მთელი თემის სასარგებლოდ?
- » როგორი უნდა იყოს რესურსოთახის ფუნქცია, რათა მან მაქსიმალურად ეფექტურად შეუწყოს ხელი სპეციალური საგანმანათლებლო საჭიროების მქონე მოსწავლეების სასწავლო პროცესში ჩართვას?
- » როგორ არის შესაძლებელი საკლასო და რესურსოთახის, ზოგადი და სპეციალური განათლების დაკავშირება?
- » როგორ უნდა მოეწყოს რესურსოთახი, რათა ის მაქსიმალურად შეესაბამებოდეს სკოლაში სპეციალური საგანმანათლებლო საჭიროების მქონე მოსწავლეთა მრავალფეროვნებას და იმ მრავალმხრივ ფუნქციას, რომელიც ამ ოთახს აქვს?
- » როგორ უნდა მოხდეს რესურსოთახების ადმინისტრირება და რა როლი აქვს სკოლის სხვადასხვა წარმომადგენელს მისი მაქსიმალურად ეფექტური ფუნქციონირების ხელშეწყობაში?

მიუხედავად იმისა, რომ რესურსოთახი საჯარო სკოლის სრული თემისთვის მნიშვნელოვან რესურსს წარმოადგენს, კონკრეტული დოკუმენტის მიზნებიდან გამომდინარე, გზამკვლევში ძირითადი ყურადღება ეთმობა მათ მაქსიმალურად ეფექტურ გამოყენებას სპეციალური საგანმანათლებლო საჭიროების მქონე მოსწავლეების განათლების მხარდასაჭერად.

უნივერსალურობა და სავალდებულოობა	41
უსაფრთხოება	42
თავდაჯერებული დაყოფა	43
ფრაზები	45
მანათობა	46
სამართლიანი ურთიერთობები	46
სანსკრული მოწყობა	47
აზრობა და ინტელექტი	48
სანიტარული ურთიერთობები	49
სანსკრული-მანათობითი და თავდაჯერებული კანონები	50
ტექნიკური მოწყობა	53
კანონისთვის ურთიერთობები	55
სკოლის წარმომადგენლების ვადებულებები	55
კანონისთვის დაფიქსირება	57
კანონისთვის მუშაობის სახის უზრუნველყოფა – მონიტორინგი და შეფასება	58
მონიტორინგის ურთიერთობები სკოლის დონეზე	58
მონიტორინგის მანათობითი – სავალდებულო მანათობისა და მანათობის სავალდებულო	
მანათობის ურთიერთობები	60
დასაწყისი	61
დასაწყისი N1. კანონისთვის ურთიერთობა	61
დასაწყისი N2. კანონისთვის ურთიერთობის სავალდებულო ურთიერთობები	66
დასაწყისი N3. ურთიერთობის ურთიერთობის	67
მანათობის ურთიერთობები	68

შესავალი – ჩესუკროთახი ზოგადსაგანმანათლებლო დაწესებულებაში ინკლუზიური განათლების ხელშეწყობა

ინკლუზიური განათლება ყველა მოსწავლისთვის თანაბრად ხელმისაწვდომი და ხელშემწყობი სასწავლო გარემოს ორგანიზებას და საჭირო მხარდაჭერის განწევას გულისხმობს საკლასო, სასკოლო და საზოგადოებრივ ცხოვრებაში მაქსიმალური ჩართულობისა და წარმატებული მონაწილეობისთვის. ინკლუზიური განათლების დანერგვასთან ერთად, სპეციალური საგანმანათლებლო საჭიროების მქონე ბავშვების განათლების ხელშეწყობის მიზნით საქართველოში ზოგადსაგანმანათლებლო დაწესებულებებში შეიქმნა რესურსოთახები. საჯარო სკოლებში სპეციალური საგანმანათლებლო საჭიროების მქონე მოსწავლეთა რაოდენობის ზრდასთან ერთად გაიზარდა იმ სკოლების რიცხვიც, რომლებშიც მოეწყო რესურსოთახი. დღესდღეობით თითქმის ყველა სკოლაში, სადაც სპეციალური საგანმანათლებლო საჭიროების მქონე მოსწავლე ირიცხება, ფუნქციონირებს ასეთი ოთახი, რომელშიც მოხილბეულია სხვადასხვა სასწავლო, დამხმარე მასალა და პროფესიული რესურსი.

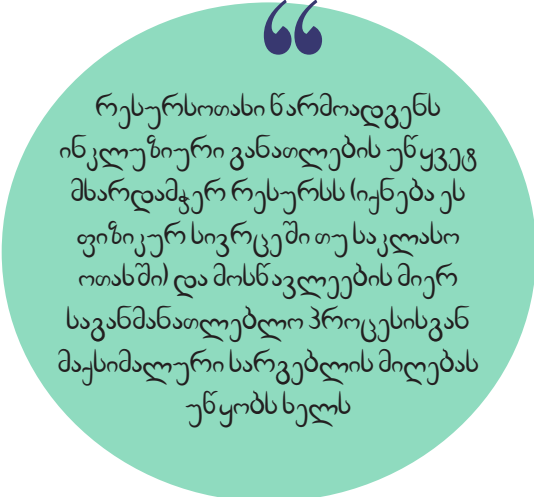
ამრიგად, რესურსოთახი საჯარო სკოლებში ინკლუზიური განათლების პრინციპების რეალიზების ხელშეწყობად შეიქმნა, თუმცა არასათანადო გამოყენების პირობებში ის შესაძლოა თანატოლების წრისა და სასწავლო პროცესისგან მოსწავლის იზოლაციის, სკოლაში მოსწავლის სტიგმატიზაციის მიზეზად და ინკლუზიური განათლების ბარიერად იქცეს.

ჩესუკროთახის არსი და მისი მრავალფეროვანი გამოყენება

რესურსოთახი წარმოადგენს საჯარო სკოლის გარემოში ორგანიზებულ ოთახს, სივრცეს, სადაც მოხილბეულია მატერიალური, ტექნიკური, სასწავლო და პროფესიული რესურსი იმ მოსწავლეების განათლების მხარდასაჭერად, რომელთაც განათლების პროცესში სპეციფიკური საჭიროებები გააჩნიათ. რესურსოთახი არ არის მხოლოდ ფიზიკური სივრცე, ის მნიშვნელოვან მეთოდოლოგიურ და პროფესიულ რესურსს წარმოადგენს მოსწავლეთა განათლებისა და განვითარების მხარდასაჭერად.

რესურსოთახის მომსახურებით პირველად და, შეიძლება ითქვას, ძირითად მოსარგებლეებს, სპეციალური საგანმანათლებლო საჭიროების მქონე მოსწავლეები წარმოადგენენ.

საქართველოს განათლებისა და მეცნიერების მინისტრის ბრძანების N16/6 თანახმად, „რესურსოთახი სკოლაში არსებული სივრცეა, რომელიც ხელმისაწვდომია მასწავლებლების, ინკლუზიურ განათლებაში ჩართული სპეციალისტებისა და სპეციალური საგანმანათლებლო საჭიროების მქონე მოსწავლეებისათვის და აღჭურვილია სპეციალური საგანმანათლებლო საჭიროების მქონე მოსწავლეების სპეციალური საგანმანათლებლო საჭიროებებიდან გამომდინარე აუცილებელი მატერიალურ-ტექნიკური რესურსით, რომელსაც განსამდგრავეს სკოლა და/ან სამინისტროს ინკლუზიური განათლების მულტიდისციპლინური გუნდი (შემდგომში – მულტიდისციპლინური გუნდი)“. სწორედ იმიტომ, რომ რესურსოთახში განსაკუთრებული პირობებია შექმნილი და მრავალფეროვანი მატერიალურ-ტექნიკური რესურსია მოხილბეული, ის შეიძლება სასარგებლო იყოს მასწავლებლებისთვის ყველა მოსწავლეზე მაქსიმალურად მორგებული საკლასო და კლასგარეშე პროცესის ორგანიზებისთვის, სპეციალური საგანმანათლებლო საჭიროების არმქონე იმ მოსწავლეებისთვის, რომლებიც სასწავლო პროცესში გარკვეული მხარდაჭერას საჭიროებენ და ასევე სკოლის სხვა ნებისმიერი მოსწავლისთვის.



რესურსოთახი წარმოადგენს ინკლუზიური განათლების უწყვეტ მხარდაჭერ რესურსს (იქნება ეს ფიზიკურ სივრცეში თუ საკლასო ოთახში) და მოსწავლეების მიერ საგანმანათლებლო პროცესისგან მაქსიმალური სარგებლის მიღებას უწყობს ხელს

სკოლის მთელი თემის მიერ რესურსოთახის გამოყენება საკმაოდ მრავალმხრივი შეიძლება იყოს:

რესურსოთახის სივრცეში შესაძლებელია იმ მოსწავლის აკადემიური მიღწევების/სწავლის შედეგების შეფასების ორგანიზება, რომელსაც გარკვეული აკომოდაციები სჭირდება (მაგ.: გაზრდილი დრო, ყურადღების ნაკლებად გამფანტველი გარემო და სხვ.), რაც მოსწავლეს წარმატებულად მუშაობის უკეთეს პირობას შეუქმნის.

რესურსოთახში საგნის მასწავლებელმა და/ან სპეციალურმა მასწავლებელმა ინდივიდუალურად და/ან ჯგუფურად შეიძლება იმუშაოს იმ მოსწავლეებთან, რომელთაც შედარებით დაბალი აკადემიური მოსწრება აქვთ და დამატებით მხარდაჭერას საჭიროებენ საკლასო მასალის დასაძლევად.

რესურსოთახი შეიძლება გამოიყენოს ნებისმიერმა მოსწავლემ, რომელსაც სასწავლო პროცესის დროს ემოციური განტვირთვის, ქცევის რეგულირების, განმარტოებისა და რელაქსაციის საჭიროება აქვს.

რესურსოთახი შეიძლება გამოიყენებულ იქნას მოსწავლეთა მიერ სასწავლო პროექტების მოსამზადებლად, როგორც ერთ-ერთი ალტერნატიული სივრცე, სადაც ისინი შეიძლება აქ არსებული მატერიალურ-ტექნიკური რესურსით სარგებლობასაც.

რესურსოთახში შეიძლება მოსწავლეთა ჯგუფებთან სოციალურ, ცხოვრებისეულ და წინაპროფესიულ უნარებზე მუშაობა (მაგ., ვირტუალური ტურები კოლეჯებში) და სხვადასხვა ტიპის კლასგარეშე აქტივობების და შეხვედრების ჩატარება.

რესურსოთახი შეიძლება იყოს შეხვედრების ადგილი და სამუშაო სივრცე სკოლაში არსებული მოსწავლეთა კლუბებისთვის.

საგნის მასწავლებლებმა საგაკვეთილო პროცესისთვის შეიძლება გამოიყენონ რესურსოთახში მობილიზებული სხვადასხვა საგანმანათლებლო რესურსი, ასევე, თავად მოამზადონ სასწავლო მასალა მთელი კლასისთვის. სასწავლო მასალის მომზადებაში, შესაძლოა მოსწავლეებიც ჩაერთონ.

რესურსოთახის გარემოში შეიძლება ჩატარდეს საინფორმაციო და საკონსულტაციო შეხვედრები მოსწავლეთა მშობლებთან ინდივიდუალურ თუ მცირე ჯგუფურ ფორმატში.

გარდა ჩამოთვლილისა, სკოლამ რესურსოთახი შეიძლება გამოიყენოს ნებისმიერი სხვა მიზნით, რომლის რეალიზებაც შესაძლებელი იქნება მისი საშუალებით.

ამრიგად, ზოგადსაგანმანათლებლო დაწესებულებებში შექმნილი რესურსოთახები და მათში მობილიზებული ფიზიკურ-მატერიალური, ადამიანურ-პროფესიული რესურსი და მეთოდოლოგია სარგებლის მომტანი შეიძლება იყოს ყველასათვის, სკოლის სრული თემისთვის. როდესაც რესურსოთახი და მასთან დაკავშირებული სივრცეები ხელმისაწვდომია სკოლის მთელი თემისთვის და, შესაბამისად, ის ხდება საერთო სივრცე, ბუნებრივად ეწყობა ხელი იმ სტიგმის დაძლევას, რომელიც ზოგიერთ სკოლაში რესურსოთახს უკავშირდება – რომ ეს არის „სივრცე მხოლოდ სხვებისგან განსხვავებული ბავშვებისთვის“

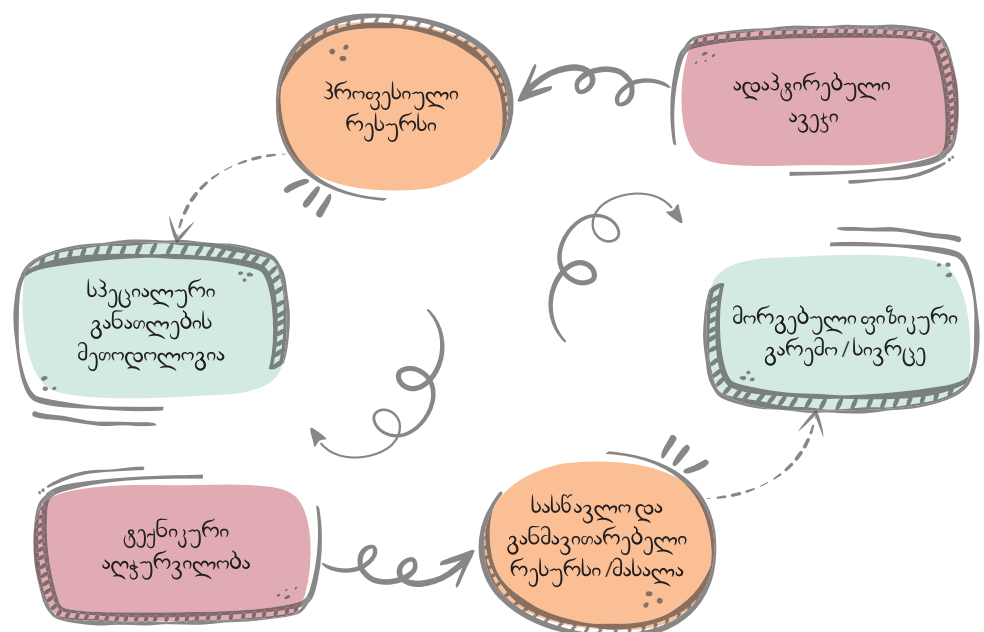
ჩესურსოთახი სპეციალური საგანმანათლებლო საჭიროების მქონე მოსწავლეების განათლების მხარდაჭერ მომსახურებას წარმოადგენს

სკოლაში ორგანიზებული რესურსოთახი სპეციალური საგანმანათლებლო საჭიროების მქონე მოსწავლეების განათლების მხარდაჭერ მომსახურებას წარმოადგენს.

ამერიკის შეზღუდული შესაძლებლობის მქონე პირთა განათლების აქტი (IDEA) ხაზგასმულია, რომ მოსწავლის საკლასო ოთახში ყოფნის დროის შემცირება და რესურსოთახით სარგებლობა მხოლოდ მაშინ უნდა განხორციელდეს, როდესაც მოსწავლის საკლასო ოთახში ყოფნისას, მიუხედავად დამატებითი ტექნოლოგიების და სტრატეგიების გამოყენებისა, საგაკვეთილო პროცესის ფარგლებში დასახული მიზნების მიღწევა ვერ ხორციელდება. შესაბამისად, რესურსოთახი წარმოადგენს დამატებით მომსახურებას სწავლის პროცესის გასაუმჯობესებლად. რესურსოთახი არ წარმოადგენს კლასის ჩამნაცვლებელს, არამედ, ის არის დამატებითი შესაძლებლობა მოსწავლეთა განათლების მხარდასაჭერად. ამრიგად, რესურსოთახი უნდა განვიხილოთ, როგორც ინკლუზიური განათლების ხელშემწყობი საგანმანათლებლო რესურსი, რომელიც სპეციალური საგანმანათლებლო საჭიროების მქონე მოსწავლეების ზოგადსაგანმანათლებლო პროცესზე ხელმისაწვდომობის გაზრდასა და სკოლის მრავალფეროვან სიტუაციებში მონაწილეობის ხელშემწყობას ისახავს მიზნად. რესურსოთახში მობილიზებული მატერიალური, პროფესიული და მეთოდოლოგიური რესურსი მაქსიმალურად ხელმისაწვდომი უნდა იყოს მოსწავლისთვის როგორც უშუალოდ სათანადო ფიზიკურ სივრცეში, ასევე, საკლასო ოთახში მიმდინარე სასწავლო პროცესის დროსაც.

ძირითადი ღირებული კომპონენტები, რომლებიც რესურსოთახს ინკლუზიური განათლების ხელშემწყობის პროცესში აქვს, შემდეგია:

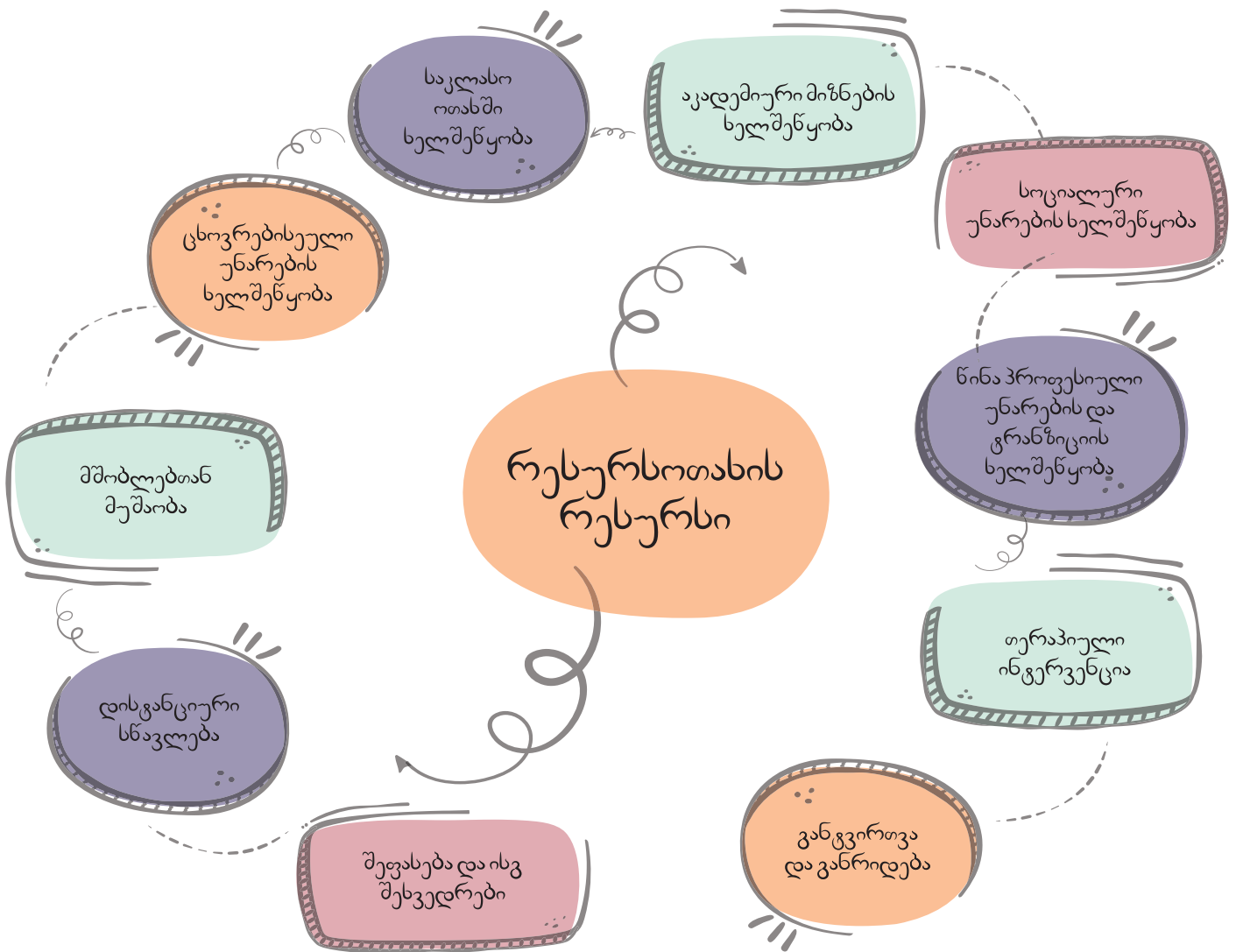
- » ექსპერტიზა ინკლუზიურ განათლებასა და სპეციალური განათლების მეთოდოლოგიაში
- » სპეციალური და ინკლუზიური განათლების ხელშემწყობი პროფესიული რესურსი (სპეციალური მასწავლებელი, ფსიქოლოგი, თერაპევტები)
- » მრავალფეროვანი სასწავლო და განმავითარებელი მასალა
- » მორგებული, ადაპტირებული გარემო
- » მორგებული/ადაპტირებული ავეჯი
- » დამხმარე ტექნიკური აღჭურვილობა



რესურსოთახის ყველა შემადგენელი კომპონენტი თანაბრად მნიშვნელოვანი და ღირებულია სკოლაში მოსწავლეთა მრავალფეროვანი საჭიროებების დასაკმაყოფილებლად და ზოგიერთი მათგანის გამოყენება, ამ კონკრეტული სივრცის მიღმაც არის შესაძლებელი – სასწავლო და პროფესიული რესურსის, სწავლების მეთოდოლოგიის, დამხმარე მოწყობილობების.

სპეციალური საგანმანათლებლო საჭიროების მქონე მოსწავლეების განათლების ხელშესაწყობად შესაძლებელია რესურსოთახის და მასთან დაკავშირებული ისეთი სიკვთეების მრავალმხრივი გამოყენება, როგორიცაა: ერთი-ერთზე სწავლება და მცირე ჯგუფური აქტივობები, აკადემიური, სოციალური, ცხოვრებისეული და წინაპროფესიული უნარების განვითარების ხელშეწყობა, თერაპიული ინტერვენცია, კლასგარეშე აქტივობების წარმართვა, სპეციალისტების, მასწავლებლების და მშობლების შეხვედრების ორგანიზება და სხვა.





მოსწავლის აკადემიური მიზნების სელშეწყობა

ყველაზე ხშირად მოსწავლეები დროს ატარებენ რესურსოთახში, რათა წვდომა ჰქონდეთ იმ სასწავლო პირობებზე, მასალაზე, აქტივობებსა და მეთოდოლოგიაზე, რომელიც მაქსიმალურად შეესაბამება მათი სწავლის სტილს, საჭიროებებსა და შესაძლებლობებს.

რესურსოთახში მოსწავლესთან აკადემიური მიმართულებით განხორციელებული მუშაობა შეიძლება მოიცავდეს დახმარებას ახალი თემის/ინფორმაციის დამუშავებაში, საშინაო დავალების მომზადებაში, კონკრეტული აკადემიური უნარების (მაგ., კითხვის უნარი) გაძლიერებაზე ფოკუსირებულ ინტენსიურ მუშაობას, გაკვეთილისთვის წინასწარ მომზადებას და სხვ.

როგორც წესი, ჩვეულებრივი საკლასო ოთახი მრავალი სტიმულით არის სავსე. როდესაც კლასში შეთავაზებული დავალება/მასალა მოსწავლის შესაძლებლობების დონეზე მაღლაა, რესურსოთახის მშვიდ გარემოში მოსწავლეს მისთვის რთულ მასალაზე უფრო მეტად კონცენტრირების შესაძლებლობა ეძლევა, რაც განსაკუთრებით მნიშვნელოვანია ახალი ინფორმაციის გაცნობის შემთხვევაში. თუ მოსწავლეს უჭირს კლასში შეთავაზებული შინაარსების გაგება, რთულდება მისი ჩართულობა საგაკვეთილო პროცესში. გაკვეთილის თემატიკასა და მასთან დაკავშირებულ საკითხებში წინმსწრები სწავლება უზრუნველყოფს მოსწავლის წინასწარ ორიენტირებას.

გაკვეთილამდე გაწეული წინასწარი მხარდაჭერა მოსწავლეს უადვილებს საგაკვეთილო პროცესში ჩართვას, მასალის გაგებასა და ათვისებას და მეტ კომპეტენტურობას სძენს ახალ თემასთან მიმართებით. წინმსწრები სწავლებისთვის აუცილებელია მჭიდრო თანამშრომლობა რესურსოთახის სპეციალისტებსა და კლასის/საგნის მასწავლებელს შორის, რათა სპეციალისტი ინფორმირებული იყოს მომავალი გაკვეთილების თემატიკის შესახებ, ხოლო კლასის მასწავლებელი – თემისადმი მოსწავლის მზაობის შესახებ.

კრიტიკულად მნიშვნელოვანია რესურსოთახის გარემოში სპეციალური საგანმანათლებლო საჭიროების მქონე მოსწავლესთან აკადემიურ მიზნებზე ინდივიდუალურად კლასის/საგნის მასწავლებლის თუნდაც მცირეხნიანი მუშაობა. მოსწავლეზე მორგებულ გარემოში ინდივიდუალური სწავლება საგნის მასწავლებელს აძლევს შესაძლებლობას ეფექტური კომუნიკაცია დაამყაროს მოსწავლესთან, რისი შესაძლებლობაც მრავალრიცხოვან საკლასო ოთახში ყოველთვის არ არის. ეს აძლიერებს მოსწავლესა და მასწავლებელს შორის ინტერაქციას. ამასთანავე, მასწავლებელს ეძლევა შესაძლებლობა, უკეთ გაეცნოს საკუთარი მოსწავლის საჭიროებებს, შესაძლებლობებს, სწავლის სტილს და აღმოაჩინოს მისთვის ყველაზე შესაფერისი სწავლების სტრატეგიები. აღნიშნული ტიპის მუშაობა ხელშემწყობ პირობას ქმნის რესურსოთახში შეძენილი ცოდნის და გამოცდილების საკლასო ოთახში/სასწავლო პროცესში გადატანისთვის და, ამასთანავე, მოსწავლეს და მასწავლებელს მეტად უქმნის სიახლოვის განცდას.

მოსწავლის აკადემიურ მიზნებზე მუშაობა შეიძლება წარიმართოს როგორც ინდივიდუალურად, ასევე წყვილში და მცირე ჯგუფის ფორმატში, მათ შორის თანაკლასელების მონაწილეობით.



სოციალური უნაჩეზვა მუშაობა და სოციალური ურთიერთობების სტრუქტურა

როგორც წესი, რესურსოთახში სპეციალური საგანმანათლებლო საჭიროების მქონე მოსწავლესთან მუშაობენ აკადემიურ და თერაპიულ მიზნებზე, თუმცა ასევე მნიშვნელოვანია მოსწავლის წარმატებული სოციალური ფუნქციონირების ხელშეწყობა. სოციალურ უნარებსა და ინტერაქციაზე ფოკუსირებული მუშაობა შეიძლება ხორციელდებოდეს როგორც სხვადასხვა კლასის სპეციალური საგანმანათლებლო საჭიროების მქონე მოსწავლეთა მცირერიცხოვან ჯგუფთან, ასევე, სპეციალური საგანმანათლებლო საჭიროების მქონე მოსწავლესა და მის თანაკლასელებთან.

თანაკლასელებს შორის ინტერაქციის ხელშეწყობა განსაკუთრებით ღირებულია სპეციალური საგანმანათლებლო საჭიროების მქონე მოსწავლის საკლასო ჩართულობისა და კლასთან მიკუთვნებულობის ფორმირებისთვის. მცირე ჯგუფური გარემო ემოციურად მეტად უსაფრთხოა იმ მოსწავლეებისთვის, რომელთაც თანატოლებთან ურთიერთობის და ერთობლივად მუშაობის სირთულეები აქვთ. რესურსოთახში მცირერიცხოვან ჯგუფში შესაბამისი მხარდაჭერისას მოსწავლეებს ერთმანეთთან ინტერაქციის სათანადო პირობები ექმნებათ. ამავდროულად, მნიშვნელოვანია მიღებული გამოცდილების საკლასო გარემოში გადატანაც. აღნიშნული ტიპის მუშაობა განსაკუთრებულად ფრთხილ დაგეგმვას მოითხოვს და შეიძლება ხორციელდებოდეს როგორც სპეციალური მასწავლებლის, ფსიქოლოგის, ასევე, კლასის მასწავლებლის მიერ ან მათი ერთობლივი მონაწილეობით.

სპეციალური საგანმანათლებლო საჭიროების მქონე მოსწავლესა და მის თანაკლასელებს შორის სოციალური ურთიერთობების წახალისება, ასევე შესაძლებელია ჯგუფური სასწავლო პროექტებით, რომელთა მომზადების შესაძლებლობაც მოსწავლეებს რესურსოთახის მორგებულ და სათანადოდ აღჭურვილ გარემოში ექნებათ.





დისტანციური მხარდაჭერა

სპეციალური საგანმანათლებლო საჭიროების მქონე ზოგიერთ მოსწავლეს, განსაკუთრებით საბაზო და საშუალო საფეხურზე, შესაძლოა ეთაკილებოდეს რესურსოთახით სარგებლობა, მიუხედავად იმისა, რომ საჭიროებდეს სპეციალური მასწავლებლის ან სხვა სპეციალისტის მხრიდან პროფესიულ დახმარებას.

ასეთ შემთხვევაში მოსწავლეს შესაძლოა სახლის გარემოში დისტანციურად გაეწიოს მხარდაჭერა რესურსოთახიდან. აღნიშნული მხარდაჭერა მოსწავლემ შეიძლება მიიღოს როგორც სპეციალური მასწავლებლისა და სხვა სპეციალისტისგან, ასევე საგნის მასწავლებლისგანაც. ამასთანავე, რესურსოთახის სივრცე მასწავლებლის მიერ შეიძლება გამოყენებულ იქნას მოსწავლისთვის დისტანციური გაკვეთილის ჩასატარებლად, მაგალითად, როდესაც მოსწავლე შინ სწავლებაშია ჩართული და ჰიბრიდული ფორმატით იღებს განათლებას.

თერაპიული მხარდაჭერა

რესურსოთახი კლასთან შედარებით უფრო ხელსაყრელ პირობებს ქმნის გარკვეული თერაპიული ინტერვენციების განსახორციელებლად. შესაბამისად, სპეციალური საგანმანათლებლო საჭიროების მქონე მოსწავლეები შესაძლოა რესურსოთახში იღებდნენ თერაპიულ მომსახურებასაც ქცევაში, მეტყველებაში და სხვ. თერაპიული მუშაობა მოსწავლესთან შესაძლოა როგორც ინდივიდუალურად, ასევე წყვილში ან მცირე ჯგუფში.



მანტოპირობისა და/ან წინა მოსამზადებელი მუშაობა

სპეციალური საგანმანათლებლო საჭიროების მქონე მოსწავლეს შესაძლოა დასჭირდეს გაკვეთილის დროს, მის შემდეგ ან გაკვეთილზე შესვლამდე განტვირთვა შესაბამისი სენსორული სტიმულების მქონე გარემოში, რომელიც შექმნილია რესურსოთახში. დამამშვიდებელი გარემოს ცენტრალური მიზანი უნდა იყოს დახმარება ემოციების დარეგულირებაში, როდესაც სტრესი და შფოთვა იზრდება ან მოსალოდნელია, რომ გაიზარდოს. რესურსოთახის მარელაქსირებელი სივრცე უნდა იყოს თავისუფალინეგატიურისენსორულისტიმულებისგან დადამამშვიდებელივიზუალური, ხმოვანი/აუდიო, ტაქტილური, ვესტიბულარული და სხვა სენსორული გამოცდილებით უზრუნველყოფდეს მოსწავლეს მისი საჭიროებების გათვალისწინებით. რესურსოთახი და მასში ორგანიზებული კონკრეტული სივრცე, შესაძლოა ასევე გამოყენებულ იქნას მოსწავლის ქცევის დეესკალაციისთვის. აქვე მნიშვნელოვანია, რომ წინასწარ იყოს განსაზღვრული, თუ რა დროს გაატარებს მოსწავლე რესურსოთახში განტვირთვის მიზნით, რა უნდა გააკეთოს ოთახში ყოფნისას, რა ქცევებია მისგან მოსალოდნელი, რა მხარდაჭერას მიიღებს ის თავისი ემოციური მოთხოვნილებების დასაკმაყოფილებლად (მაგ.: მარელაქსირებელი მელოდია და რბილ ავეჯზე წოლა, სარწევი ავეჯის გამოყენება, წიგნის წაკითხვა და სხვ.).

სოციალური და წინაპროფესიული უნარების სელექცია

რესურსოთახითაგისმატერიალურ-ტექნიკურიდასპეციალისტებისრესურსითმნიშვნელოვანსივრცესწარმოადგენს მოსწავლის ცხოვრებისეული და წინაპროფესიული უნარების განსავითარებლად და ზოგადი განათლების შემდგომ საფეხურზე ტრანზიციის (გადანაცვლების) მოსამზადებლად.

ცხოვრებისეული უნარ-ჩვევების ხელშეწყობის მთავარი მიზანია, მოსწავლეს შესაძლებლობა მიეცეს განავითაროს საკუთარი თავის, როგორც საზოგადოების ღირსეული და ღირებული წევრის კონცეფცია, საგნობრივი ცოდნის გარდა, ჰქონდეს სოციალური, დროის მართვის, ფინანსური წიგნიერების, პრობლემის გადაჭრის, გადაწყვეტილების მიღების და სხვა მნიშვნელოვანი უნარები. წინაპროფესიული მომზადება ცხოვრებისეული უნარების განვითარების მნიშვნელოვანი ნაწილია, რომელიც მოსწავლეს მაქსიმალურად ამზადებს დამოუკიდებელი ფუნქციონირებისა და სკოლის შემდგომი ცხოვრებისთვის. ისეთი წინაპროფესიული უნარების განვითარება, როგორცაა ინსტრუქციების შესრულება, მასალის მონერსრიგება, სხვებთან თანამშრომლობა, არჩევანის გაკეთება, მუშაობის ღირებულების გაცნობიერება, დროის მართვა, სამუშაო პროცესის დაგეგმვა, სამუშაო გარემოს მონერსრიგება, სუპერვიზიის გამოყენება, რუტინის და უსაფრთხოების წესების დაცვა, საკუთარ ნამუშევარზე რეფლექსია და სხვა, რესურსოთახში მოწყობილ „სახელოსნოებში“ შესაძლებელი (მაგ.: „სტამბა-საამკინძაო“, არტ- და ფოტოსალონი).

განათლების შემდგომ საფეხურზე ტრანზიციის მხარდამჭერი ღონისძიებები შეიძლება მოიცავდეს მოსწავლის პროფესიული ინტერესების განსაზღვრას და სხვადასხვა პროფესიის გაცნობას ხელმისაწვდომ ფორმატში (მაგ.: პროფესიების ამსახველი ფოტობარათები, ვიდეორგოლები და სხვ.), პროფესიულ და უმაღლეს საგანმანათლებლო დაწესებულებებში ვირტუალურ ტურებს, ონლაინ და პირისპირ გაცნობით შეხვედრებს, და სხვა.

ცხოვრებისეული და წინაპროფესიული მომზადება განსაკუთრებულად კარგ სივრცეს ქმნის სპეციალური საგანმანათლებლო საჭიროების მქონე მოსწავლეებისა და მათი თანაკლასელების ერთობლივი მუშაობისთვის.



ინდივიდუალური სასწავლო გეგმის შექმნის და მონიტორინგის გეგმა

რესურსოთახის გარემოში ხშირად ხორციელდება მოსწავლის სწავლასთან დაკავშირებული საჭიროებების შეფასება სხვადასხვა სპეციალისტის მიერ და მუშაობა ინდივიდუალური სასწავლო გეგმის (ისგ) შედგენის მიზნით. რესურსოთახი ასევე შეიძლება ასრულებდეს ისგ-ის გუნდის შეხვედრების ადგილს, სადაც მასწავლებლები, სპეციალისტები, ადმინისტრაციის წარმომადგენლები, მშობლები და მოსწავლეები იკრიბებიან ისგ-ის მონიტორინგისა და მოსწავლის პროგრესის განხილვის მიზნით.



მშობლებთან უხევედრის და მშობლების გაძლიერების გეგმა

რესურსოთახის სივრცეში შესაძლებელია მშობლებთან საკონსულტაციო-საგანმანათლებლო შეხვედრების ჩატარება, იქნება ეს კონკრეტულ მოსწავლესთან დაკავშირებული ინდივიდუალური შეხვედრა მშობელთან (მაგ., სწავლების სტრატეგიების სწავლება-დემონსტრირება) თუ მშობელთა ჯგუფთან თემატური შეხვედრა (მაგ., პოზიტიურ მშობლობაზე). მშობლებთან საგანმანათლებლო-საკონსულტაციო შეხვედრები შესაძლოა წარიმართოს როგორც სპეციალური მასწავლებლის/სპეციალისტების, ასევე, კლასის მასწავლებლების მიერ.

ჩესურსოთახის ჩესურსის სჰქდსო გჰჩეოოჰი გჰოოყენებჰ

როგორც წესი, სპეციალური მასწავლებელი რესურსოთახში დამატებით მხარდაჭერას უწევს მოსწავლეს ინდივიდუალურად ან მცირე ჯგუფში. თუმცა, მნიშვნელოვანია, რომ სპეციალური მასწავლებელი გაჰყვეს მოსწავლეს მის კლასში და ადგილზეც გაუწიოს საჭირო დახმარებჰ. ამასთანავე, ის მასალა/რესურსი, რომელსაც მოსწავლე რესურსოთახში იყენებს, ხელმისაწვდომი უნდა იყოს მისთვის სჰკლასო ოთახშიც, სჰგაკვეთილო პროცესის დროს.

ეს შეიძლება იყოს: ადაპტირებული სასწავლო მასალა (საკითხავი, სჰვარჯიშოები), ადაპტირებული ავეჯი, თერაპიული ბურთი, რომელსაც მოსწავლე იყენებს კონცენტრირების გაადვილებისთვის, ხმაურის დამხშობი ყურსასმენები და სხვ.



კესურსოთახის სიკეთეების გამოყენების პრინციპული და ორგანიზაციული საკითხები

რესურსოთახი საჯარო სკოლაში ინკლუზიური განათლების ხელშეწყობას ისახავს მიზნად, თუმცა არასათანადო გამოყენების შემთხვევაში ინკლუზიური განათლების ბარიერადაც შეიძლება იქცეს. მაგალითად, ზოგ შემთხვევაში, რესურსოთახი შეიძლება გაუმართლებლად გადაჭარბებულად გამოიყენებოდეს, განსაკუთრებით მაშინ, თუ მასწავლებელი ვერ უმკლავდება კლასში სპეციალური საგანმანათლებლო საჭიროების მქონე მოსწავლეს და მუდმივად კლასიდან მის გაყვანაზეა ორიენტირებული. რესურსოთახის ზემომიერი გამოყენება შესაძლოა მშობლის მოთხოვნითაც იყოს განპირობებული.

რა შემთხვევაში შეიძლება იყოს კესურსოთახი ინკლუზიური განათლების ბარიერა:

- ◇ როდესაც მოსწავლის რესურსოთახში ყოფნა სათანადოდ დასაბუთებული არ არის;
- ◇ როდესაც მოსწავლე დაუსაბუთებლად დიდ დროს ან გაკვეთილებზე მეტ დროს ატარებს რესურსოთახში;
- ◇ როდესაც მოსწავლე საგაკვეთილო პროცესს და თანატოლებთან ერთად მუშაობის შესაძლებლობას ხშირად დაუსაბუთებლად სწყდება;
- ◇ როდესაც რესურსოთახში განხორციელებული აქტივობები თანხვედრაში არ არის სასკოლო გეგმასთან/მოსწავლის ინდივიდუალურ სასწავლო გეგმასთან და მის კლასში მიმდინარე პროცესებთან;
- ◇ როდესაც მოსწავლისთვის შეუსაბამო (ასაკის, განვითარების და ინტერესების, საჭიროებების) მასალის და აქტივობების გამოყენება ხდება;
- ◇ როდესაც მოსწავლესთან რესურსოთახში მხოლოდ სპეციალისტები მუშაობენ და მას არ აქვს კლასის მასწავლებლებთან და თანატოლებთან ერთობლივ აქტივობებში ჩართვის შესაძლებლობა;
- ◇ როდესაც რესურსოთახში ყოფნა მოსწავლის გადაღლას და ზედმეტ დატვირთვას იწვევს, რაც შესაძლოა მოხდეს იმ შემთხვევაში, თუ მოსწავლე გაკვეთილების შემდეგ დამატებითი საგანმანათლებლო და/ან თერაპიული ჩარევების რჩება რესურსოთახში;
- ◇ როდესაც რესურსოთახის სიკეთეების გამოყენება საკლასო სივრციდან ან/და სასწავლო პროცესიდან იზოლირებულად და ასინქრონულად ხდება;
- ◇ როდესაც მოსწავლის რესურსოთახში გაყვანა მხოლოდ საგაკვეთილო პროცესიდან განრიდების მიზანს ემსახურება და ხდება იმიტომ, რომ მოსახერხებელია სხვებისთვის;
- ◇ როდესაც მოსწავლეზე და მის სწავლაზე ძირითად პასუხისმგებლობას სპეციალური მასწავლებელი იღებს და არა კლასის მასწავლებელი და ის სპეციალური მასწავლებლის მოსწავლე ხდება;
- ◇ როდესაც მოსწავლე რესურსოთახში უფრო მეტ დროს ატარებს ან/და რესურსოთახში უფრო მეტ მხარდაჭერას იღებს, ვიდრე საკლასო ოთახში და ის რესურსოთახის მოსწავლე ხდება;
- ◇ როდესაც

იმისათვის, რომ რესურსოთახში გარკვეული დროის გატარება მოსწავლისთვის სარგებლის მომტანი მეტად იყოს, ვიდრე ზიანი, მნიშვნელოვანია პროფესიული განსჯა და ფრთხილი დაგეგმვა.



საკუთარი პიროვნების მოსწავლესთან ჩვეულებრივ ურთიერთობის საფორმის მანუსკრიპტი და ურთიერთობის დასაბუთება

- ◇ რატომ სჭირდება მოსწავლეს რესურსოთახში ყოფნა?
- ◇ რა სიხშირით და ხანგრძლივობით სჭირდება მოსწავლეს რესურსოთახში ყოფნა?
- ◇ შეიძლება თუ არა მოსწავლისთვის რესურსოთახში განსამზღვრული აქტივობების საკლასო ოთახში, გაკვეთილის დროს განხორციელება?
- ◇ შეიძლება თუ არა მოსწავლისთვის რესურსოთახში განსამზღვრული მხარდაჭერის და შექმნილი პირობების საკლასო ოთახში, გაკვეთილის დროს უზრუნველყოფა?
- ◇ რამდენად შეესაბამება რესურსოთახში დაგეგმილი მუშაობა მოსწავლის საგანმანათლებლო საჭიროებებს?
- ◇ რამდენად/როგორ ხდება რესურსოთახში შექმნილი ცოდნისა და უნარების საკლასო სივრცეში გადატანის ხელშეწყობა?
- ◇ რამდენად გამოადგება მოსწავლეს რესურსოთახში შექმნილი უნარები საკლასო გარემოში/ყოველდღიურ ცხოვრებაში?
- ◇ როგორ ფორმატში (ინდივიდუალურსა თუ ჯგუფურში) იქნება უმჯობესი რესურსოთახში მოსწავლესთან მუშაობა ცალკეულ მიზანზე?
- ◇ რა უფრო მეტ სარგებელს მოუტანს მოსწავლეს - კლასში თუ რესურსოთახში ყოფნა?
- ◇ ხომ არა ატარებს მოსწავლე რესურსოთახში დაუსაბუთებლად დიდ დროს?
- ◇ გაკვეთილების შემდეგ მოსწავლესთან მუშაობა ხომ არ გამოიწვევს მის ზედმეტად გადაღლას, გამოფიტვას?
- ◇ ხომ არ განაპირობებს ხელს რესურსოთახში მოსწავლის გაყვანა მის სასწავლო პროცესისგან, თანატოლებისგან იზოლაციას?
- ◇ როგორია თავად მოსწავლის, მისი მშობლის მოსაზრება რესურსოთახში გასვლასთან დაკავშირებით?
- ◇ როგორია მასწავლებლის მოსაზრება მოსწავლის რესურსოთახში გაყვანასთან დაკავშირებით?
- ◇ რა პერიოდი, დრო და სიხშირე იქნება ყველაზე ოპტიმალური მოსწავლის მიერ რესურსოთახში გასატარებლად?
- ◇ ვინ უნდა გაუწიოს მოსწავლეს მომსახურება რესურსოთახში?
- ◇ რამდენად არის მოსწავლის ისგ-თან თანხვედრაში რესურსოთახში დაგეგმილი/განხორციელებული მომსახურება?
- ◇ რამდენად არის კოორდინირებული კლასის მასწავლებელს/მასწავლებლებს და რესურსოთახთან დაკავშირებულ სპეციალისტებს შორის მუშაობა?
- ◇ რესურსოთახში ყოფნა ხომ არ შეუშლის ხელს მოსწავლეს საკუთარ კლასთან მიკუთვნებულობის გრძობის ჩამოყალიბებაში?

რა უპოვნობაში სჭირდება საუწყიარო საგანმანათლებლო საჭიროების ქონე მოსწავლეს ჩასწავლობაში ყოფნა?

მოსწავლესთან რესურსოთახში მუშაობა უნდა წარმოადგენდეს ყველაზე შესაფერის გადამწყვეტილებას და არა ყველაზე მოსახერხებელს. ხშირად, მოსწავლისთვის რესურსოთახში ყოფნა სავალდებულოდ განიხილება მხოლოდ და მხოლოდ მისი სპეციალური საგანმანათლებლო საჭიროების სტატუსიდან გამომდინარე, რაც მცდარი ხედვა და პრაქტიკაა, რადგან სპეციალური საგანმანათლებლო საჭიროების მქონე ყველა მოსწავლე არ საჭიროებს რესურსოთახში ინდივიდუალურ მეცადინეობას თუ სხვა ტიპის მხარდაჭერას. ამრიგად, მოსწავლის სპეციალური საგანმანათლებლო საჭიროების სტატუსი პირდაპირი განმაპირობებელი არ უნდა იყოს მისი რესურსოთახში გაყვანისთვის.

მოსწავლის ინდივიდუალური საჭიროებები და შესაძლებლობები, ასევე, მოსწავლის ინტერესები და, შეიძლება ითქვას სურვილიც უნდა გავითვალისწინოთ მისთვის გასაწევი მომსახურების განსაზღვრისას. ამასთანავე, მოსწავლის ინდივიდუალური სასწავლო გეგმა და მასში განსაზღვრული მიზნებიც ერთგვარად გვკარნახობს, თუ რა, როგორ და სად უნდა ისწავლოს და განივითაროს მოსწავლემ.

ამრიგად, უნდა არსებობდეს სათანადო საფუძველი და დასაბუთება, რომ რესურსოთახში დროის გატარება მოსწავლისთვის მიზანშეწონილი და სარგებლის მომტანია. მოსწავლის რესურსოთახში ყოფნა არ უნდა იყოს განპირობებული მხოლოდ იმით, რომ მისი საკლასო ჩართულობის უზრუნველყოფა გარკვეულ სიძნელეებს ქმნის და უფრო ინტენსიურ დაგეგმვასა და ძალისხმევას მოითხოვს სპეციალისტებისა და მასწავლებლებისგან.

რესურსოთახში მუშაობა არ უნდა იყოს მოსწავლისთვის ხელოვნურად განსაზღვრული (მაგ., მისი სპეციალური საგანმანათლებლო საჭიროების სტატუსიდან გამომდინარე) და ნაკლებად სასარგებლო მხარდაჭერა (მაგ., როცა საკლასო ოთახშიც შესაძლოა მხარდაჭერის გაწევა სათანადო ძალისხმევის შედეგად).



დღის როლად მონაქვეთი უნდა შევიღეს მოსწავლე ჩესურსოთახში?

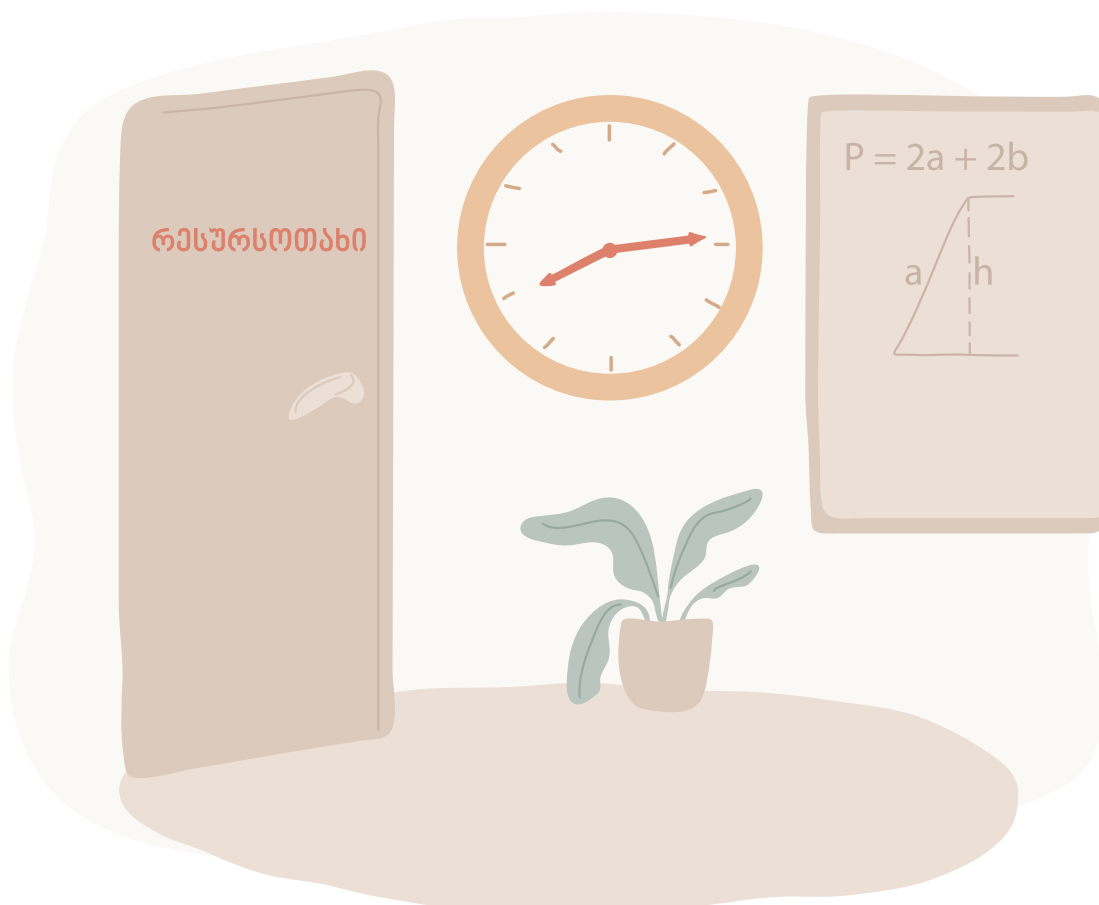
რესურსოთახში მოსწავლესთან მუშაობა გულისხმობს მასთან მუშაობას საკლასო გარემოს მიღმა, მისთვის არაბუნებრივ სასწავლო გარემოში, იქნება ეს სასწავლო პროცესის დროს თუ მის შემდეგ. სათანადო დასაბუთებას მოითხოვს, თუ რატომ მოხდა კონკრეტული გაკვეთილის ჩანაცვლება რესურსოთახით ან რატომ გაუხანგრძლივდა მოსწავლეს სკოლაში ყოფნის დრო გაკვეთილების შემდეგ.

მოსწავლეს უნდა ჰქონდეს თავის საკლასო ოთახში ყველა საგანზე დასწრების შესაძლებლობა, - თუ ამის საწინააღმდეგოდ რაიმე მყარი არგუმენტი და უკუჩვენება არ არსებობს. დაწყებით საფეხურზე, სადაც მხოლოდ რამდენიმე საგანი ისწავლება დღის განმავლობაში, შეიძლება მეტი მოქნილობა იყოს მოსწავლის როგორც ყველა საგანზე დასწრების, ასევე, რესურსოთახში მასთან დამატებითი მუშაობისთვის. გაკვეთილიდან რესურსოთახში გამოყვანის საუკეთესო შემთხვევაში მოსწავლესთან განხორციელებული მუშაობა უნდა შეესაბამებოდეს იმ გაკვეთილის თემატიკას, რომელსაც ტოვებს მოსწავლე. თუმცა, აღნიშნული პირობის დაკმაყოფილება ყოველთვის ვერ ხდება.

ამასთანავე, თუ კლასის რუტინა იცვლება და, მაგალითად, კლასს დაგეგმილი აქვს რაიმე ღონისძიება (შეკრებები, რეპეტიციები, გასვლითი აქტივობა), მოსწავლის მოწყვეტა აღნიშნული აქტივობებიდან არამიზანშენილია იმ მიზეზით, რომ წინასწარ შედგენილი გრაფიკით მას რესურსოთახში ყოფნა უწევს.

თუ მოსწავლე კონკრეტულ საგანს კვირის ზოგიერთ დღეს კლასში ესწრება, ხან კი - რესურსოთახში, უნდა დაისვას გონივრული კითხვა: იღებს თუ არა მოსწავლე მისთვის საჭირო დახმარებას კლასში და თუ აქ შესაძლებელია დახმარება, მაშინ რატომ ხდება მისი გაყვანა რესურსოთახში იმავე გაკვეთილიდან სხვა დღეებში.

ამასთანავე, თუ მოსწავლე რესურსოთახში გაკვეთილების შემდგომ რჩება, გასათვალისწინებელია მისი გადაღლის და გამოფიტვის ფაქტორიც.



რადრო უნდა გაატაროს მოსწავლე ჩსურსოთახში?

ერთი და უნივერსალური პასუხი კითხვაზე, თუ რადრო უნდა გაატაროს მოსწავლემ რესურსოთახში, არ არსებობს. აქ მოსწავლესთან სამუშაოდ განსაზღვრული დრო ვარირებს მისი საჭიროებების, შესაძლებლობების, ინტერესების, ასაკის და განათლების საფეხურის მიხედვით. ყველა აკადემიურ თუ თერაპიულ მიზნებზე მუშაობის გათვალისწინებით, მოსწავლე რესურსოთახში იმაზე მეტ დროს არ უნდა ატარებდეს, ვიდრე თავის საკლასო ოთახში თანატოლებთან ერთად ატარებს.

რესურსოთახში მოსწავლესთან სამუშაოდ გამოყოფილი დროის მაგალითი შეიძლება იყოს კვირაში სამი აკადემიური საათი, თითო ვიზიტი 45-წუთიანი ხანგრძლივობით ან იგივე სამი საათი. სხვა მოსწავლის შემთხვევაში შესაძლოა სხვაგვარად იყოს განაწილებული ეს დრო და თითო ვიზიტი 25-30 წუთს არ აღემატებოდეს. ზოგიერთი მოსწავლე შესაძლოა მხოლოდ კვირაში ან თვეში ერთხელ სარგებლობდეს რესურსოთახის მომსახურებით. რაც უფრო მეტ მზაობას და თავდაჯერებულობას იძენს მოსწავლე, იცვლება რესურსოთახში მისთვის განეული მხარდაჭერის ხანგრძლივობაც.

იმ შემთხვევაში, თუ მოსწავლესთან რესურსოთახში მუშაობა საგაკვეთილო პროცესის შემდგომ არის დაგეგმილი, აღნიშნულიც გონივრულ დაგეგმვას მოითხოვს, რათა მოსწავლის ბედმეტი გადალლა და გამოფიტვა არ გამოიწვიოს.

ამასთანავე, გასათვალისწინებელია შემთხვევებიც, როდესაც მოსწავლე იმაზე ნაკლებ მომსახურებას იღებს რესურსოთახში, ვიდრე სჭირდება. ამის მიზეზი შეიძლება იყოს სკოლაში პროფესიული რესურსის ნაკლებობა ან რესურსოთახის გადატვირთული გრაფიკი.

ყველა შემთხვევაში, უმნიშვნელოვანესია მოსწავლესთან რესურსოთახში მუშაობის იმ ოპტიმალური დროის განსაზღვრა, რომელიც ყველაზე მეტად შეესაბამება მოსწავლის საჭიროებებს.



ვინ უნდა მოსწავლესთან ჩასუბროსო?

რესურსოთახში მოსწავლესთან უნდა მუშაობდეს იმ სფეროს სპეციალისტი, რომელიც ყველაზე ზუსტად პასუხობს მოსწავლის მიმდინარე საჭიროებებს. როგორც წესი, რესურსოთახში მოსწავლესთან სპეციალური მასწავლებელი და/ან ფსიქოლოგი მუშაობს. ამასთანავე, მოსწავლის მხარდაჭერაში შეიძლება ჩართული იყოს რომელიმე სფეროს (მაგ., მეტყველების) თერაპევტი (სკოლაში ასეთის არსებობის შემთხვევაში). რესურსოთახთან დაკავშირებულმა სპეციალისტებმა უნდა შეიმუშაონ მოსწავლესთან სწავლების მეთოდოლოგია და სტრატეგიები, მოამზადონ სასწავლო მასალა, როგორც რესურსოთახში, ასევე, საკლასო გარემოში გამოსაყენებლად. რესურსოთახთან დაკავშირებული სპეციალისტები მჭიდროდ უნდა თანამშრომლობდნენ მოსწავლის კლასის მასწავლებლებთან და მშობლებთან, რათა დარწმუნდნენ, რომ რესურსოთახში განეული მხარდაჭერა მოსწავლის საგანმანათლებლო მიზნების შესაბამისია.

სპეციალური მასწავლებელი

სპეციალური მასწავლებელი უნდა იყოს რესურსოთახის სასწავლო ლიდერი. იგი დანარჩენებს უზიარებს მნიშვნელოვან ინფორმაციას და გამოცდილებას იმის შესახებ, თუ:

- » როგორ ადაპტირდეს სასწავლო გეგმა, რათა დაეხმაროს მოსწავლეს სწავლაში;
- » როგორ უნდა შეიცვალოს ტესტირება, რომ მოსწავლემ შეძლოს საკუთარი ცოდნის დემონსტრირება;
- » როგორ უნდა მოხდეს სასწავლო სტრატეგიების ინდივიდუალიზაცია მოსწავლის უნიკალური საჭიროებების გათვალისწინებით;
- » რა ტიპის დამხმარე საშუალებები, სასწავლო მასალა და დამატებითი მომსახურებაა მოსწავლისთვის საჭირო კლასში წარმატებული ჩართვისთვის.

ისგან შედგენაში დახმარების გარდა, სპეციალური მასწავლებელს ეკისრება მოსწავლესთან დამატებითი მუშაობის პასუხისმგებლობა (ამგვარი საჭიროების შემთხვევაში). სპეციალური მასწავლებელი ქმნის მოსწავლეთა რესურსოთახში ყოფნის განრიგს, ადგენს საჭირო რესურსის ჩამონათვალს, ამზადებს სასწავლო მასალას, თანამშრომლობს საგნის მასწავლებელთან, მოსწავლესთან დაკავშირებულ სკოლის სხვა პერსონალთან და მოსწავლის მშობლებთან.



ფსიქოლოგი

ფსიქოლოგი წარმოადგენს რესურსოთახის გუნდის წევრს და შეაქვს წვლილი მოსწავლის შეფასების, ისგ-ის შედგენის და დამატებითი მხარდაჭერის/მომსახურების განსაზღვრის პროცესში. ფსიქოლოგი მუშაობს მოსწავლის ქცევაზე, ქცევის მართვის სტრატეგიებზე, რომელთა გამოყენებაც შესაძლოა მოხდეს როგორც კლასში, ასევე, რესურსოთახში;

ინდივიდუალურად და/ან ჯგუფურად მუშაობს მოსწავლესთან ქცევითი, ემოციური და სოციალური საჭიროებების დაკმაყოფილებაზე. ფსიქოლოგი თანამშრომლობს მშობლებთან დასაჭიროების შემთხვევაში გადაამისამართებს მოსწავლეს სხვა სპეციალისტთან.



საგნის / კლასის მასწავლებელი

მასწავლებელი რესურსოთახთან დაკავშირებულ სპეციალისტებს უზიარებს ინფორმაციას საკლასო ოთახში დაგეგმილი თემების, აქტივობების შესახებ, მონაწილეობს ისგ-ის შედგენაში და ისგ გუნდთან ერთად მოსწავლისთვის საჭირო დახმარების განსაზღვრაში. მასწავლებელი ასევე ჩართულია მოსწავლისთვის რესურსოთახის აქტივობების დაგეგმვასა და განხორციელებაში.

ამრიგად, რესურსოთახში მოსწავლესთან მუშაობს მისი კლასის მასწავლებელიც. საგნის მასწავლებლის მხრიდან ერთი-ერთზე და მოსწავლეზე მაქსიმალურად მორგებულ პირობებში (მაგ. ნაკლები გამღიზიანებელი/სტიმული) განეული მხარდაჭერა, განსაკუთრებით ღირებულია, რადგან მოსწავლეს და მასწავლებელს ერთმანეთთან სასწავლო თუ სოციალური ინტერაქციის შესაძლებლობა ეძლევათ, რაც შედარებით რთულია მრავალრიცხოვან საკლასო გარემოში.

ამასთანავე, ამ სახით მასწავლებელი ასრულებს თავის პროფესიულ ვალდებულებას - მუშაობს მოსწავლესთან ახალი ცოდნის შექმნაზე, მოსწავლისთვის შესაბამის პირობებში.



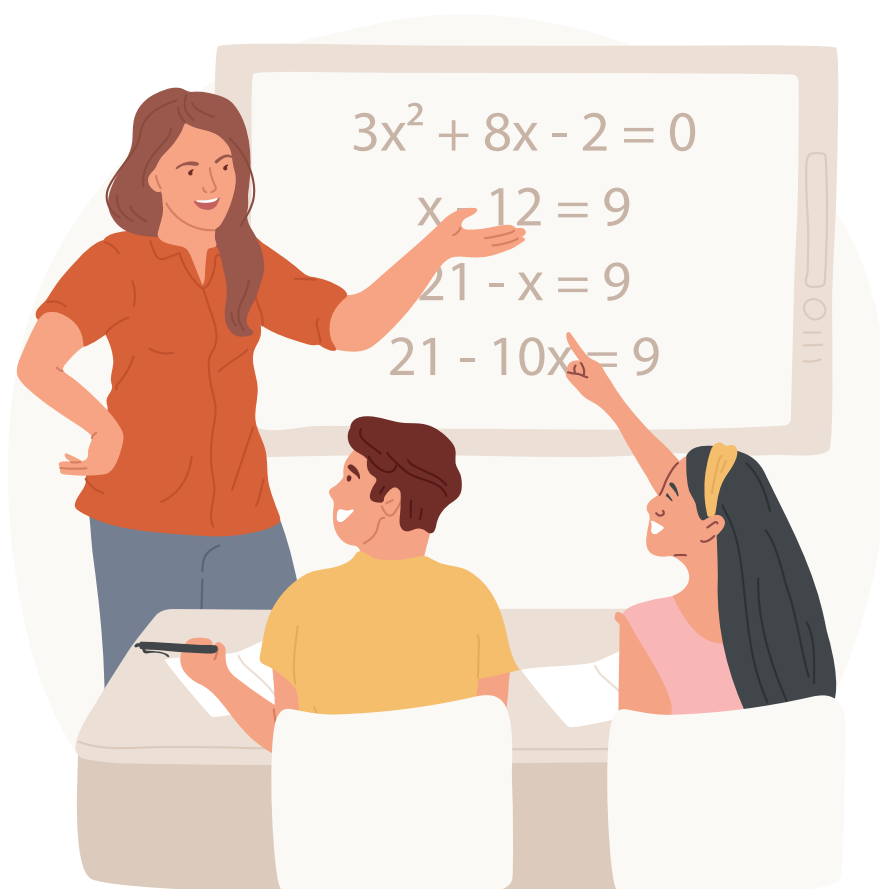
ჩაჯე სჯება მუშაობა ჩესურსოთახში?

მოსწავლისთვის რესურსოთახის გარემოსთვის შემუშავებული მხარდაჭერის გეგმა შესაბამისობაში უნდა იყოს მისი კლასის სასწავლო გეგმასთან ან მოსწავლისთვის შედგენილ ინდივიდუალურ სასწავლო გეგმასთან. ამასთანავე, სწორად უნდა მოხდეს პრიორიტეტული სფეროების და უნარების განსაზღვრა, რადგან რესურსოთახში მუშაობა შეიძლება ვერ ფარავდეს მოსწავლის ყველა საჭიროებას.

სპეციალური მასწავლებელი კლასის მასწავლებელთან და მშობელთან თანამშრომლობით უნდა განსაზღვრავდეს იმ პრიორიტეტულ უნარებს, რომელთა განვითარებაც მაქსიმალურად შეუწყობს ხელს მოსწავლის საგაკვეთილო პროცესში და სასკოლო ცხოვრებაში ჩართულობას. რესურსოთახისა და საკლასო ოთახის სასწავლო პროცესების სინქრონიზაციის მიზნით აუცილებელია, რომ სპეციალისტებსა და მასწავლებლებს შორის იყოს ხშირი და ეფექტური კომუნიკაცია.

რესურსოთახში განეული მომსახურება მოსწავლესთან პირდაპირი მუშაობის გარდა, შესაძლოა საკონსულტაციო მიდგომასაც ეფუძნებოდეს, რადგან უფროსი კლასის მოსწავლეები ზოგჯერ უხერხულობას გრძნობენ, როდესაც მათთან ინდივიდუალურად მუშაობს სპეციალური მასწავლებელი.

ნებისმიერი ტიპის მხარდაჭერისას მნიშვნელოვანია, რომ რესურსოთახში მოსწავლის მიერ შეძენილი ცოდნის, უნარებისა და გამოცდილების საკლასო ოთახში გადატანის ხელშეწყობა.





როგორ უნდა დაიხვეწოს ჩასწავლისთვის ერთზე მეტი მოსწავლესთან ერთად მოსწავლესთან ერთად მუშაობა?

რესურსოთახში, ინდივიდუალურის გარდა, მოსწავლეებთან შესაძლებელია მუშაობის წარმართვა წყვილებში ან მცირე ჯგუფებში. აღნიშნული ტიპის მუშაობა, ძალიან ფრთხილ დაგეგმვას მოითხოვს. სხვადასხვა კლასის სპეციალური საგანმანათლებლო საჭიროების მქონე მოსწავლეთა დაწყვილებისა თუ დაჯგუფების შემთხვევაში, უნდა გაითვალისწინოთ მოსწავლეთა ასაკი, შესაძლებლობები, ტემპერამენტი, მათთვის განსაზღვრული სამუშაო მიზნები და სხვა. ეს მნიშვნელოვანია მაშინაც კი, როდესაც მოსწავლეები არა ერთად, არამედ პარალელურად იმყოფებიან რესურსოთახში. დიდი ასაკობრივი განსხვავების მქონე მოსწავლეების (მაგ., 6 და 15 წლის) ერთად მუშაობა დასაშვებია მხოლოდ იმ შემთხვევაში, თუ უფროსი ასაკის მოსწავლე უმცროსთან მუშაობაშია ჩართული და მხარდამჭერის როლში იმყოფება, რაც სარგებლის მომტანია ორივესთვის.

სათანადო დაგეგმვას მოითხოვს სპეციალური საგანმანათლებლო საჭიროების მქონე მოსწავლის მუშაობათანაკლასელებთანწყვილშითუ მცირე ჯგუფში. მაგალითად, სპეციალური საგანმანათლებლო საჭიროების მქონე მოსწავლე რესურსოთახში შესაძლოა მერხის მენწყვილესთან მუშაობდეს, რათა კლასში უკეთ ურთიერთობა შეძლონ ერთმანეთთან ან მერხის მენწყვილემ სპეციალური საგანმანათლებლო საჭიროების მქონე მოსწავლისთვის „თანატოლი-თანატოლისთვის“ დახმარების განწევა ისწავლოს შემდგომ უკვე საკლასო ოთახში გამოსაყენებლად.

შესაძლოა, სპეციალური საგანმანათლებლო საჭიროების მქონე მოსწავლე რესურსოთახში სასწავლო პროექტზე იმ თანაკლასელებთან ერთად მუშაობდეს, რომლებთანაც განსაკუთრებულად კარგად ამყარებს კომუნიკაციას ან პირიქით, მუშაობა მოსწავლეთა იმ ჯგუფთან წარიმართოს, რომელთაც ერთმანეთთან ინტერაქციის და კომუნიკაციის სირთულეები აქვთ.

ნა როლი აქვს მოზაელ ჩასუკროთახში მოსწავლესთან მუშაობის დაგეგმვაში?

მშობლები ითვლებიან რესურსოთახის სრულფასოვან და თანასწორ წევრებად, განსაკუთრებით, როდესაც ისგ-ის და რესურსოთახში განსახორციელებელი ღონისძიებების დაგეგმვა ხდება, რადგან აქვთ უნიკალური ცოდნა თავიანთი შვილის ძლიერი მხარეებისა და საჭიროებების შესახებ. მშობლებს უფლება აქვთ ჩაერთონ შეხვედრებში, სადაც განიხილება: მათი შვილების შეფასების შედეგები, ისგ, სასწავლო სტრატეგიები, დამატებითი მხარდაჭერი მომსახურებები, რესურსები და აღჭურვილობა.

არის შემთხვევები, როდესაც მშობელი რესურსოთახში თავისი შვილისთვის იმაზე მეტი დროის გატარებას ითხოვს, ვიდრე ამის რეალური საჭიროება არსებობს ან პირიქით, მშობელი რესურსოთახში ბავშვის შეყვანის წინააღმდეგია. მნიშვნელოვანია, მშობლის მოსაზრებების მოსმენა და მისთვის სრულფასოვანი ინფორმაციის მიწოდება, თუ რას ემსახურება რესურსოთახში მუშაობა, რა მიზნებზე ხდება მოსწავლესთან მუშაობა, რატომ არის აუცილებელი რესურსოთახში დამატებითი მუშაობა, რატომ რესურსოთახში და არა კლასში და პირიქით, რატომ სასწავლო დღის კონკრეტულ პერიოდში, კონკრეტული სიხშირითა და ხანგრძლივობით და ა.შ.

ამრიგად, რესურსოთახში მოსწავლისთვის განსამზღვრული მხარდაჭერა შეთანხმებული უნდა იყოს მშობელთან. ამასთანავე, მშობელს შესაძლებლობა უნდა ჰქონდეს დააკვირდეს და დაეუფლოს ბავშვთან მუშაობის სტრატეგიებს, რათა საკუთარი შვილის განათლების პროცესში თავადაც მნიშვნელოვან რესურსად იქცეს.



რა შეიძლება იყოს ჩესურსოთახის აღტანატივა მოსწავლის მხარდაჭერისას?

როდესაც მოსწავლე საკლასო აქტივობებში ვერ ერთვება ან რესურსოთახში დიდ დროს ატარებს, კლასში შესაბამისი მხარდაჭერის არქონის გამო ის ირიყება ბუნებრივი სასწავლო პროცესისა და თანატოლებისგან. შესაძლოა, რესურსოთახში მოსწავლე მნიშვნელოვან უნარებს იძენდეს და როგორც მისთვის, ასევე, სხვებისთვისაც (მაგ.: კლასის მასწავლებელი, მშობელი) მისი აქ ყოფნა საკმაოდ კომფორტული იყოს. მიუხედავად ამისა, მაინც ღირს კითხვის დასმა, თუ რა შეიძლება იყოს ალტერნატივა და რატომ არ მოხდა მისი გამოყენება. მაგალითად, ერთ-ერთი ალტერნატივა შეიძლება იყოს მოსწავლისთვის მისივე კლასში მხარდაჭერის განწევა სპეციალური მასწავლებლის მიერ.

განათლებაში არსებული თანამედროვე ტენდენციები მოითხოვს, რომ სპეციალური მასწავლებელი იყოს ზოგადი განათლების მასწავლებლების კონსულტანტი და მხარდამჭერი (აბდალა და სხვები, 2021). როდესაც კლასში საგნის და სპეციალური მასწავლებელი თანამშრომლობენ, ერთმანეთს „ასწავლიან“ და გამოცდილებას უზიარებენ, სათანადო პირობები იქმნება მოსწავლის ჩართულობისთვის. სპეციალური მასწავლებლის საკლასო გარემოში მოსწავლის ხელშეწყობის ერთ-ერთი ფორმა თანასწავლებაა, რაც სპეციალურ მასწავლებელსა და კლასის მასწავლებელს შორის საკმაოდ კოორდინირებულ მუშაობას მოითხოვს. სწავლების აღნიშნული ფორმა გულისხმობს ორი მასწავლებლის მიერ ერთობლივად დაგეგმილ და წარმართულ საგაკვეთილო პროცესს. თანასწავლება ეფექტურია, როდესაც კლასში სპეციალური საგანმანათლებლო საჭიროების მქონე მოსწავლე/ები სწავლობენ და სპეციალური მასწავლებელი და საგნის მასწავლებელი ერთობლივ საკვეთილს ატარებენ. აღნიშნულ პროცესში ორივე მასწავლებელი თანაბარ პედაგოგიურ ფუნქციას ასრულებს და კლასში მათი რესურსები თანაბრად გამოიყენება ყველა მოსწავლის მიერ ხდება. თანასწავლების სტრატეგია განსაკუთრებით ეფექტურია, როდესაც მოსწავლეს რესურსოთახში შეძენილი და გავარჯიშებული აქვს გარკვეული უნარები, რომელთა გენერალიზება საკლასო ოთახში უნდა მოხდეს.

მასწავლებლისა და სპეციალური მასწავლებლის მიერ თანასწავლების სხვადასხვა მიდგომა და მოდელები არსებობს:

- 1 ერთი ასწავლის, მეორე აკვირდება;
- 2 ერთი ასწავლის და მეორე ასისტორია უწევს;
- 3 ორივე ერთად იძლევიან ინსტრუქციას, ერთობლივად ხსნიან მასალას;
- 4 აღტანატივი სწავლება – ერთი ასწავლის ღირ ზეფს და მეორე ასწავლის უფრო მჭიკა ზეფს ივავე კლასში;
- 5 მოსწავლეები გაყოფილი არიან 2 ზეფად და მოქაროვან მარეკებებს შორის, სადაც მასწავლებლები ერთსა და ივავე მასალას სხვადასხვა ხარხით უხსნიან;
- 6 აარადღერი მოდელები – კლასი გაყოფილია თანაბარი რაოდენობის მოსწავლეებად და მასწავლებლები აარადღერიას ასწავლიან (Suhail Mahmoud).

თანასწავლება ქმნის შესაძლებლობას, რომ მოსწავლე დარჩეს საკუთარ კლასში და იყოს მისი თანასწორუფლებიანი წევრი მთელი სასწავლო დღის განმავლობაში. ამასთანავე, სპეციალური მასწავლებლის პროფესიული რესურსი ხმარდება მთელ კლასს, რაც გარკვეულწილად სპეციალური საგანმანათლებლო საჭიროების მქონე მოსწავლის მიმართ სტიგმის დაძლევისასაც უწყობს ხელს, რომელიც მასთან სპეციალური მასწავლებლის თუსხვას სპეციალისტის მუშაობით არის განპირობებული. ამრიგად, რესურსოთახში მოსწავლის გაყვანამდე, მაშინაც კი, როდესაც ის იქიდან სარგებელს იღებს, ღირს სხვა ალტერნატივის განხილვაც. მეორე მხრივ, როდესაც მოსწავლე რესურსოთახში საგაკვეთილო პროცესის დროს იმყოფება, აღნიშნული აუცილებლობით უნდა იყოს განპირობებული და არ უნდა წარმოადგენდეს მეორე, უფრო „მოსახერხებელ“ ალტერნატივას.

მოსწავლისთვის სხვადასხვა დონის მხარდაჭერის და მომსახურების გეგმა – ზოგადი და სპეციალური განათლების დაკავშირება

როგორ გავაუმჯობესოთ სიდი ზოგადი და სპეციალური განათლებას, ჩასურსათისა და საკლასო ოთახს შორის

- » რესურსოთახში მოსწავლესთან დაგეგმილი სამუშაო თანხვედრაშია კლასის სასწავლო გეგმის/ინდივიდუალური სასწავლო გეგმის მიზნებთან
- » რესურსოთახში განხორციელებული მუშაობა ეხმარება მოსწავლეს საკლასო ჩართულობაში
- » რესურსოთახში მომზადებული მასალა, სხვადასხვა რესურსი, მეთოდოლოგია და ადტურგილობა, ხელმისაწვდომია მოსწავლისთვის თავის კლასში, სასწავლო პროცესში
- » რესურსოთახში მოსწავლეს აქვს კლასის/საგნის მასწავლებლის მხარდაჭერის შესაძლებლობაც
- » რესურსოთახში მოსწავლეს აქვს თანაკლასელების მცირე ჯგუფებთან სწავლის და ურთიერთობის შესაძლებლობა
- » რესურსოთახის სპეციალისტებსა და საგნის მასწავლებლებს შორის მოქმედებები კოორდინირებულია და თანაბარი ძალისხმევაა ჩადებული მოსწავლის განათლების მხარდასაჭერად, გამოყენებულია თანასწავლება

სკოლის სხვადასხვა ოთახის გარემოში მოსწავლისთვის მხარდაჭერის უზრუნველყოფის შესაძლო გზები, შეგვიძლია განვიხილოთ ინტერვენციის ე.წ. პირამიდა მოდელზე (Response to Intervention Model, RTI), რომელიც ასახავს მოსწავლეების განათლების ხელშეწყობის სხვადასხვა დონეს. ინტერვენციის/ მხარდაჭერის აღნიშნული მოდელი ერთმანეთთან აკავშირებს ზოგად და სპეციალურ განათლებაში არსებულ საუკეთესო გამოცდილებას ყველა მოსწავლისთვის შესაბამისი საგანმანათლებლო პირობების შექმნის მიზნით და წარმოადგენს თანამშრომლობით, მოქნილ მიდგომას.



ჩესუჩსოთახი
 სპეციალისტები, მეთოდოლოგია
 სასწავლო რესურსები,
 დამხმარე მოწყობილობები
 აქტივობები

საქდასო ოთახი
 მასწავლებელი
 კლასელები
 დავალებები/აქტივობები



I ღონის / შინს მხარდაჭერა ჩვეულებრივ უზრუნველყოფილია კლასში ყველა მოსწავლისთვის და, თავის მხრივ, სწავლის უნივერსალური დიზაინის პრინციპებს ეფუძნება, რომელიც ყველა მოსწავლის სწავლის თავისებურებას ითვალისწინებს. სპეციალურმა მასწავლებელმა შესაძლოა ითანამშრომლოს კლასის მასწავლებელთან და კონსულტაცია გაუწიოს მას, თუ როგორ გახადოს მაქსიმალურად ეფექტური გამოყენებული ინსტრუქციები, მასალის წარდგენის და შეფასების ფორმატი და ა. შ.

კლასში მყოფი მოსწავლეთა მრავალფეროვნებისთვის, მათ შორის, სპეციალური საგანმანათლებლო საჭიროების მქონე მოსწავლისთვის. ამასთანავე, მოსწავლეთა პროგრესის მონიტორინგის შედეგად შესაძლოა გამოვლინდეს, რომ კლასში ზოგიერთ მოსწავლეს სჭირდება უფრო მეტი მხარდაჭერა ან/და განსხვავებული მომსახურება, ვიდრე ის ჩვეულებრივ იღებს.

II ღონის / შინს მხარდაჭერა უზრუნველყოფილია ერთობლივად – ზოგადი და სპეციალური განათლების რესურსების ამოქმედებით (მაგ., საგნის მასწავლებელი და სპეციალური მასწავლებელი). ამ ტიპის მხარდაჭერა კონკრეტულ მოსწავლეზე შედარებით უფრო ფოკუსირებული და მიზნობრივია, მის ძლიერ მხარეებსა და საჭიროებებს ითვალისწინებს. ამ დონეზე განეული მხარდაჭერა შესაძლოა მოიცავდეს უფრო ინტენსიურ, მიზანმიმართულ და ექსპლიციტურ მხარდაჭერას და პროგრესის შედარებით ხშირ მონიტორინგს, როგორცაა, მაგალითად, კონკრეტულ მოსწავლეზე მორგებული ინსტრუქციები და სასწავლო მასალა, ფოკუსი სპეციფიკური უნარების განვითარებაზე მცირე ჯგუფური სამუშაოების ფარგლებში (მაგ.: ინდივიდუალურად ან სხვა ორ-სამ მოსწავლესთან ერთად დამატებითი სამუშაოები კვირაში 3-ჯერ ფონემური ცნობიერის გაზრდაზე, ბგერისა და ასოს დაკავშირებაზე კითხვის ხელშესაწყობად). ზოგიერთ მოსწავლეს, შესაძლოა სჭირდებოდეს კიდევ უფრო ინტენსიური და განსხვავებული, მესამე იარუსის მხარდაჭერა.

III ღონის / შინს მხარდაჭერა კიდევ უფრო მეტად ინტენსიურია და ითვალისწინებს მოსწავლისთვის დამატებითი სპეციალური საგანმანათლებლო მომსახურების განევას. ამ იარუსის მხარდაჭერაც მისადაგებულია კონკრეტული მოსწავლის საჭიროებებსა და ძლიერ მხარეებზე და, როგორც წესი, გულისხმობს მის ინდივიდუალურ საჭიროებებზე მორგებულ ინდივიდუალიზებულ პროგრამას/ინდივიდუალურ სასწავლო გეგმას და დამატებით მომსახურებებს (მაგ.: სპეციალური მასწავლებლის, თერაპევტის). რაც უფრო მეტად გამოხატულია მოსწავლის საგანმანათლებლო საჭიროება, მით უფრო მეტი ვარაუდით დასჭირდება მას სპეციალურ საგანმანათლებლო გარემოში მუშაობა (მაგ. რესურსოთახი) და დამხმარე სასწავლო მასალა.

მოდელის ფიგურაში (სამკუთხედში), ცალკეულ ნაწილს/იარუსს შორის კონტურები არ არის მკვეთრი, რადგან იგულისხმება, რომ მოსწავლის საჭიროებების ცვლასთან თუ პროგრესთან ერთად იცვლება მისთვის განეული საგანმანათლებლო მომსახურებებიც. ამასთანავე, ცალკეულ მოსწავლეს შესაძლოა ჰქონდეს საჭიროება სამივე იარუსის დონეზე ერთდროულად და, შესაბამისად, სამივე იარუსის მხარდაჭერას იღებდეს. ამრიგად, აღნიშნული მოდელი საკმაოდ მოქნილია და ითვალისწინებს მოსწავლის მიმდინარე და ცვალებად საჭიროებებს.

III იარაღი

ჩაბღენიბე მოსწავღისთვის
ინტენსიური მხარღაჭიჩე

II იარაღი

ზოგიჩეტი მოსწავღისთვის
მეჭიჩეტი მხარღაჭიჩე

I იარაღი

ყვეღე მოსწავღისთვის
ქიჩიტიღი სესქოღო სესწავღო მეჭიჩე

განვიხილოთ ორი მოსწავლის შეთხვევა:

ქეთი 10 წლის მოგონაა, რომელიც მე-5 კლასში სწავლობს. ქეთის დაუნის სინდრომის დიაგნოზი აქვს ზომიერად გამოხატული ინტელექტუალური სირთულეებით. სკოლაში ქეთის უჭირს ასაკობრივი აკადემიური შედეგების მიღწევა. განსაკუთრებული გამოწვევები ინფორმაციის დამუშავების და ენობრივი განვითარების კუთხით ვლინდება. ქეთის შედარებით ძლიერ მხარეს სოციალური ურთიერთობის უნარები წარმოადგენს. კლასის მასწავლებელი და სპეციალური მასწავლებელი ერთმანეთთან თანამშრომლობენ ქეთისთვის ინდივიდუალური სასწავლო მიზნების და საჭირო სპეციალური მხარდაჭერის განსაზღვრის მიზნით.

ქეთისთვის შემდეგი მიზნებზე მუშაობა განისაზღვრა პრიორიტეტულად:

- » ფუნქციური კითხვის ხელშეწყობა - ე.წ. „სასიცოცხლოდ მნიშვნელოვანი სიტყვების“ წაკითხვის სწავლა (მშობელთან თანამშრომლობით დაიგეგმა საზოგადოებრივი ფუნქციონირებისა და უსაფრთხოებისთვის აუცილებელი სიტყვების შერჩევა)
- » ბაზისური ანგარიშის დაუფლება და ფულის დასახელებების/კუპიურების ცნობა;
- » ისეთი სოციალური უნარის სწავლა, როგორცაა სხვებთან თანამშრომლობა;
- » დასვენება-გართობის აქტივობებისთვის საჭირო უნარების განვითარება;
- » ეფექტური კომუნიკაციის დამყარება სხვადასხვა საზოგადოებრივ ადგილში (მაგ.: საზოგადოებრივ ტრანსპორტში, მარკეტში);
- » წინაპროფესიული უნარების განვითარება ზრდასრულ ცხოვრებაში ეფექტური ტრანზიციისთვის.



ბაჩო 10 წლის ბიჭუნაა, რომელიც მე-5 კლასში სწავლობს. ბაჩოს ინტელექტუალური განვითარების მსუბუქი დარღვევა აქვს (IQ ქულა - 67). განსაკუთრებული სირთულეები აღენიშნება მასალის დამახსოვრებაში, პრობლემის გადაჭრასა და ცნებების გააზრებაში. ბაჩოს კითხვის დონე დაახლოებით 7-8 წლის ასაკისას შეესაბამება. ასევე, ბაჩოს უჭირს ასაკის შესაბამისი მათემატიკური დავალებების შესრულება. აღნიშნული სირთულეები განაპირობებს მეორად სირთულეებს, როგორცაა თანატოლებთან ერთად ჯგუფურ აქტივობებში მონაწილეობის სირთულე და სასწავლო დავალებების/ აქტივობების შესრულების დაბალი მოტივაცია. პერიოდულად ბაჩო ავლენს რემისტენტულ ქცევას (მაგ., უარს ამბობს წიგნის გადაშლაზე გაკვეთილის დროს და მასალის წაკითხვაზე); უჭირს სოციალური დისტანციის დაცვა და ხშირად ძალიან ახლოს მიდის მოსაუბრესთან, რაც მასთან კომუნიკაციას სხვებისთვის არაკომფორტულს ხდის. ბაჩოს ფიზიკური უნარები საკმაოდ კარგად არის განვითარებული, მას უყვარს სხვადასხვა სპორტული თამაში.

მთლიანობაში, ბაჩოს სკოლაში სწავლის საკმაოდ წარუმატებელი გამოცდილება დაუგროვდა.

ბაჩოსთან სამუშაოდ შემდეგი მიმართულებები განისაზღვრა:

- » აკადემიური - კითხვის და მათემატიკური უნარების გაუმჯობესება;
- » სოციალური - ოპოზიციური ქცევის შემცირება, თანატოლებთან ურთიერთობისას სოციალური დისტანციის დაცვა, თანატოლებთან ერთობლივ აქტივობებში ჩართულობის გაზრდა.



ქეთის და ბაჩოს განსხვავებული ტიპის და ოდენობის მხარდაჭერა დასჭირდება როგორც საკლასო, ასევე, რესურსოთახში. ქეთისთვის უფრო ინტენსიური და სპეციალიზებული, მესამე იარუსის მხარდაჭერა იქნება საჭირო, რომელიც რესურსოთახში მუშაობის შედეგებით მეტ დროსაც გულისხმობს; ბაჩოსთვის განსაზღვრული მხარდაჭერა მეტად იქნება ფოკუსირებული მისივე კლასში, მაგალითად, პოზიტიური ქცევის განმტკიცება მასწავლებლის მიერ, თანატოლებთან ერთობლივ აქტივობებში ჩართვის ხელშეწყობა და სპორტის გაკვეთილების (სადაც ბაჩო მეტად წარმატებულად გრძნობს თავს) მიზნობრივად გამოყენება სოციალური უნარების და თანატოლებთან ურთიერთობის გასაუმჯობესებლად. ამავდროულად, ბაჩოს დასჭირდება დამატებითი მუშაობა კითხვის უნარების განვითარებაზე რესურსოთახში და წინმსწრები სწავლება გაკვეთილამდე ახალ მასალაში უკეთ ორიენტირებისთვის.

ჩსურსოთახში მუშაობის დაგეგმვა

მიუხედავად იმისა, რომ რესურსოთახში მოსწავლესთან წარმართული მუშაობა მის ინდივიდუალურ სასწავლო გეგმას ეფუძნება, რეკომენდებულია მხარდაჭერის გეგმის შემუშავება, რაც მოსწავლის გარშემოგაერთიანებულ გუნდს (მასწავლებლებს, სპეციალისტებს, ადმინისტრაციის წარმომადგენელს და მშობელს) განსახორციელებელი ღონისძიებების უკეთ გააზრებასა და ორგანიზებაში დაეხმარება. რესურსოთახში დაგეგმილი მუშაობის ფორმის შევსება რეკომენდებულია როგორც ინდივიდუალური მოსწავლისთვის, ასევე, ჯგუფურად განსაზღვრული სამუშაოებისთვის.

ფორმა N1

საუნივერსიტეტო საგანმანათლებლო საჭიროების მქონე მოსწავლისთვის ჩსურსოთახში მასწავლებლის მხარდაჭერის გეგმა

მოსწავლის სახელი, გვარი:							
მოსწავლის დაბადების წელი:	ასაკი:						
კლასი:	კლასის დამრიგებელი:						
ფორმის შევსების თარიღი:	ფორმის შევსებაზე პასუხისმგებელი პირი:						
<p>რესურსოთახში მოსწავლესთან მომუშავე პირები:</p> <table style="width: 100%; border: none;"> <tr> <td style="width: 50%;">პოზიცია _____</td> <td style="width: 50%;">სახელი, გვარი _____</td> </tr> <tr> <td>პოზიცია _____</td> <td>სახელი, გვარი _____</td> </tr> <tr> <td>პოზიცია _____</td> <td>სახელი, გვარი _____</td> </tr> </table>		პოზიცია _____	სახელი, გვარი _____	პოზიცია _____	სახელი, გვარი _____	პოზიცია _____	სახელი, გვარი _____
პოზიცია _____	სახელი, გვარი _____						
პოზიცია _____	სახელი, გვარი _____						
პოზიცია _____	სახელი, გვარი _____						
<p>რამდენი ხანი გაგრძელდება მოსწავლესთან რესურსოთახში მუშაობა: </p>							
<p>მიზნები, რომელმაც მოსწავლესთან განხორციელდება მუშაობა რესურსოთახში:</p> <ul style="list-style-type: none"> ● ● ● ● ● 							
<p>რა სახით უკავშირდება რესურსოთახში დაგეგმილი მუშაობის მიზნები მოსწავლის სასწავლო მიზნებს:</p> <div style="background-color: #d9e1f2; border-radius: 15px; height: 50px; margin-top: 10px;"></div>							

ჩსუსოთახში მუშაობის განჩივი

დღე:	დანყ. დრო	დასრ. დრო	მიზანი, რომელზეც მოხდება მუშაობა:	მუშაობის ფორმატი:	საჭირო რესურსი/ მასალა:	პასუხისმგებელი პირი/ები:
ორშაბათი				<input type="checkbox"/> ინდივიდუალური <input type="checkbox"/> წყვილში <input type="checkbox"/> ჯგუფური		
სამშაბათი				<input type="checkbox"/> ინდივიდუალური <input type="checkbox"/> წყვილში <input type="checkbox"/> ჯგუფური		
ოთხშაბათი				<input type="checkbox"/> ინდივიდუალური <input type="checkbox"/> წყვილში <input type="checkbox"/> ჯგუფური		
ხუთშაბათი				<input type="checkbox"/> ინდივიდუალური <input type="checkbox"/> წყვილში <input type="checkbox"/> ჯგუფური		
პარასკევი				<input type="checkbox"/> ინდივიდუალური <input type="checkbox"/> წყვილში <input type="checkbox"/> ჯგუფური		

მოსწავლესთან რესურსოთახში მუშაობისთვის საჭირო მასალის/რესურსის ჩამონათვალი:



წყვილში ან ჯგუფად მუშაობის შემთხვევაში, ვინ იქნება მოსწავლესთან ერთად:

რა მხარდაჭერა გაეწევა მოსწავლეს თავის საკლასო ოთახში და ვის მიერ/როგორ მოხდება რესურსოთახში შექმნილი უნარების გადატანა კლასის გარემოში:


სხვა მნიშვნელოვანი ინფორმაცია/კომენტარები:

მოსწავლის მოსაზრება (თუ ცნობილია):

მშობლის მოსაზრება:

კლასის მასწავლებლის/ების მოსაზრება:

რესურსოთახში ჯგუფური საშუალოს მუშა

მოსწავლე	კლასი	კლასის დამრიგებელი/დამრიგებლები
		


<p>ფორმის შევსების თარიღი:</p> <p>_____</p>	<p>ფორმის შევსებაზე პასუხისმგებელი პირი/პირები:</p> <p>_____</p>
---	--

რესურსოთახში მოსწავლეებთან მომუშავე პირები:

პოზიცია _____	სახელი, გვარი _____
პოზიცია _____	სახელი, გვარი _____
პოზიცია _____	სახელი, გვარი _____

რამდენი ხანი გაგრძელდება მოსწავლეთა ჯგუფთან რესურსოთახში მუშაობა:

მიზნები, რომელზეც მოსწავლეთა ჯგუფთან განხორციელდება მუშაობა რესურსოთახში:



ჩასუკროთახუი მუშაოხის მანჩიში:

დღე:	დანყ. დრო	დასრ. დრო	მიზანი, რომელმეც მოხდება მუშაოხა:	მუშაოხის ფორმატი:	საჭირო რესურსი/ მასალა:	პასუხისმგებელი პირი/ები:
ორშაბათი				<input type="checkbox"/> ინდივიდუალური <input type="checkbox"/> წყვილში <input type="checkbox"/> ჯგუფური		
სამშაბათი				<input type="checkbox"/> ინდივიდუალური <input type="checkbox"/> წყვილში <input type="checkbox"/> ჯგუფური		
ოთხშაბათი				<input type="checkbox"/> ინდივიდუალური <input type="checkbox"/> წყვილში <input type="checkbox"/> ჯგუფური		
ხუთშაბათი				<input type="checkbox"/> ინდივიდუალური <input type="checkbox"/> წყვილში <input type="checkbox"/> ჯგუფური		
პარასკევი				<input type="checkbox"/> ინდივიდუალური <input type="checkbox"/> წყვილში <input type="checkbox"/> ჯგუფური		

მუშაოხისთვის საჭირო მასალის/რესურსის ჩამონათვალი:

-
-
-
-
-

სხვა მნიშვნელოვანი ინფორმაცია/კომენტარები:

საჯარო სკოლაში ჩასუბსოთახის ორგანიზაცია-მონყობა

რესურსოთახის მონყობის ყველა ეტაპზე (სივრცის შერჩევა, გარემონტება, მორგება, მასალის განსაზღვრა, აღჭურვა, მონყობა და სხვ.) მნიშვნელოვანია, რომ სკოლის ადმინისტრაცია, ინკლუზიურ განათლებაში ჩართული სპეციალისტები და საგნის მასწავლებლები თანამშრომლობდნენ ერთმანეთთან. ამასთანავე, სკოლაში მყოფი სპეციალური საგანმანათლებლო საჭიროების მქონე მოსწავლეების მშობლების მოსაზრებების გათვალისწინებაც მნიშვნელოვანია, - მათ შეუძლიათ ღირებული წვლილის შეტანა მრავალფეროვანი საჭიროებებისა და ინტერესების მქონე მოსწავლეებისთვის რესურსოთახის მაქსიმალურად მორგებაში.

ჩასუბსოთახის ორგანიზაციის ზოგადი პრინციპები

სკოლაში რესურსოთახისთვის სივრცის შერჩევისა და მისი მონყობისას გათვალისწინებულ უნდა იქნას ის მიზანი, რომელსაც ეს ოთახი ემსახურება და ყველა ის ფუნქცია, რომელიც შეიძლება შეასრულოს მან:

- » ინდივიდუალური მუშაობა მოსწავლესთან აკადემიურ და სხვადასხვა ცხოვრებისეულ უნარზე;
- » მუშაობა მოსწავლეთა მცირე ჯგუფებთან აკადემიურ თუ სხვა უნარებზე;
- » თერაპიული ინტერვენციის განხორციელება;
- » მოსწავლის განტვირთვა-რელაქსირებისა და თვითრეგულაციის ხელშეწყობა;
- » მოსწავლეთა ცხოვრებისეულ და წინაპროფესიულ უნარებზე მუშაობა და ტრანზიციის ხელშეწყობა განათლების შემდგომ საფეხურზე;
- » შეხვედრების ორგანიზება მოსწავლეთა მშობლებთან/მშობლებთან;
- » რესურსოთახის სპეციალისტებისა და მასწავლებლების სამუშაო შეხვედრების ორგანიზება;

რესურსოთახის სივრცის შერჩევის და მონყობისას გასათვალისწინებელია შემდეგი მახასიათებლები:

- » უნივერსალურობა და ხელმისაწვდომობა
- » უსაფრთხოება
- » თემატური დაყოფა
- » ფერები
- » განათება
- » სმენითი პირობები
- » სენსორული მონყობა
- » ავეჯი და ინვენტარი
- » სანიტარული პირობები
- » სასწავლო-განმავითარებელი და თერაპიული რესურსი
- » ტექნიკური მონყობა

უნივერსალურობა და სეფისანვლოობა

რესურსოთახის მოწყობისას უნდა გავითვალისწინოთ როგორც ფიზიკური გარემოს, ასევე სწავლის უნივერსალური დიზაინი, რაც სენსორული, კოგნიტური, ემოციური, სოციალური თუ ფიზიკური განსხვავებულობის მქონე მოსწავლეებზე მაქსიმალურად მორგებულ პირობებსა და სწავლის შესაძლებლობას უზრუნველყოფს. ოთახი ფიზიკურად მორგებული და ხელმისაწვდომი უნდა იყოს განსხვავებული საჭიროებების მქონეთათვის (მათ შორის, ეტლით მოსარგებლე მოსწავლეებისთვის: ოთახამდე მარტივად მისასვლელი, განიერი კარი ზღურბლის გარეშე, შიდა სივრცეში ეტლით მოძრაობის შესაძლებლობა და სხვ); ასევე, მნიშვნელოვანია სათანადო ადგილმდებარეობის მქონე ოთახის შერჩევა, რომელიც სკოლის შენობის სხვადასხვა ნაწილიდან ადვილად მისაწვდომი და ძირითადი სივრცეებიდან არაიზოლირებული იქნება.

ამასთანავე, რესურსოთახის დამოუკიდებლად პოვნისა და მასთან მისვლის გასაიოლებლად სკოლის გარემოში შესაძლოა გამოყენებულ იქნას სხვადასხვა ტიპის ვიზუალური თუ ტაქტილური მიმანიშნებელი: სიმბოლოები, ისრები, ტაქტილური ბილიკი უსინათლო მოსწავლისთვის, სხვა ოთახებისგან განსხვავებულ ფერში შეღებილი რესურსოთახის კარი და სხვა ტიპის ნიშნულები, ტუალეტთან სიახლოვე და სხვ.



რესურსოთახს უნდა ჰქონდეს უსაფრთხოების თვალსაზრისით ხელსაყრელი განთავსება. აუცილებლობის შემთხვევაში მოსწავლეებსა და პერსონალს ადვილად უნდა შეეძლოთ როგორც ოთახის, ასევე, მთლიანი სკოლის შენობის დატოვება. აუცილებელია, რომ სკოლის ევაკუაციის გეგმა ხელმისაწვდომი იყოს ამ ოთახშიც. მიზანშეწონილია, უშუალოდ რესურსოთახიდან ევაკუაციის გამართივებული სქემის მომზადება. ამასთანავე, სასურველია, მხედველობის სირთულეების მქონე/უსინათლო მოსწავლეებზე მორგებული, რელიეფური და ბრაილის შრიფტით მომზადებული გეგმაც და „ვიზუალური ბარი“ (ნათურა) სმენის სირთულეების მქონე/ყრუ მოსწავლეებისთვის. სპეციალისტები, რომლებიც რესურსოთახში მუშაობენ და სკოლის სხვა პერსონალი, კარგად უნდა იცნობდნენ ევაკუაციის წესებს და აცნობდნენ ბავშვებს. გარდა ამისა, ინკლუზიურ განათლებაში ჩართული სპეციალისტები უნდა ფლობდნენ ცოდნას ევაკუაციის დროს სპეციალური საგანმანათლებლო საჭიროების მქონე მოსწავლეთა მხარდაჭერის ტექნიკის შესახებ. მიღებულ პრაქტიკას წარმოადგენს სიმულაციური ევაკუაციის პროცესების ორგანიზება, რაც მოსწავლეებსაც და პერსონალსაც უკეთ მოამზადებს რეალური საფრთხის შემცველი სიტუაციებისთვის.

უსაფრთხოების ნორმების გათვალისწინება აუცილებელია რესურსოთახის მოწყობის დროსაც (მაგ.: დენის უსაფრთხო ჩამრთველები დამცავით, პოტენციური საფრთხის შემცველი საგნების/მოწყობილობების, ხსნარების/ნივთიერებების დაცულად განთავსება და სხვ.). მიზანშეწონილია მიმანიშნებლების/სიმბოლოების და უსაფრთხოების ვიზუალური წესების მომზადება, რომლებიც მოსწავლეებისთვის უზრუნველყოფს ინფორმაციას ცალკეული საგნის/მოწყობილობის უსაფრთხოდ გამოყენების და უსაფრთხოების წესების დაცვის თაობაზე.

გარდა აღნიშნულისა, სკოლის ადმინისტრაციის მეთვალყურეობით გარკვეული პერიოდულობით უნდა მონმდებოდეს რესურსოთახში დენის წყაროები, ფანჯრების დაცულობა და სხვ. ნებისმიერი საფრთხის შემცველი გარემოების იდენტიფიცირების შემთხვევაში (მაგ.: დაზიანებული დენის კაბელი, გაბზარული მინა და სხვ.) ოთახში მყოფ პირებს ევალეუბათ დაუყოვნებლივ მიმართონ სკოლის ადმინისტრაციას, ხოლო ადმინისტრაცია პასუხისმგებელია, დროულად აღმოფხვრას პოტენციური საფრთხეები.



როგორც აღინიშნა, რესურსოთახის შიდა მოწყობა უნდა ითვალისწინებდეს მოსწავლეთა შორის არსებულ სენსორულ, კოგნიტურ, ემოციურ, ფიზიკურ თუ სხვა განსხვავებულობას. გარდა ამისა, რესურსოთახში შესაძლებელი უნდა იყოს როგორც ინდივიდუალურად მუშაობა მოსწავლესთან მინიმალური გარემო სტიმულების არსებობის პირობებში (მოსწავლის ყურადღების გაფანტვის პრევენციისთვის), ასევე, მცირე ჯგუფებშიც. ამასთანავე, გასათვალისწინებელია, რომ ერთსა და იმავე პერიოდში, შესაძლოა, პარალელურად ერთზე მეტ მოსწავლესთან მიმდინარეობდეს მუშაობა სხვადასხვა სპეციალისტის მიერ სკოლაში სპეციალური საგანმანათლებლო საჭიროების მქონე მოსწავლეთა დიდი რაოდენობის გათვალისწინებით. რესურსოთახში დაცული უნდა იყოს პარამეტრები, რომლებიც უზრუნველყოფს მოსწავლესთან მუშაობისას მისი ყურადღების გაფანტვის პრევენციას, კონფიდენციალურობას და კომფორტს.

ზოგ შემთხვევაში სკოლას შესაძლოა ჰქონდეს რესურსოთახისთვის ერთზე მეტი სივრცის გამოყოფის შესაძლებლობა, რომლის გარემოც განსხვავებულ მიზნებზე იქნება მორგებული: მოსწავლესთან ინდივიდუალური მუშაობა, თერაპიული ინტერვენცია, ჯგუფური მუშაობა ან რელაქსაციის ხელშეწყობა. თუმცა, როგორც წესი, ერთი რესურსოთახი მრავალ ფუნქციას ითავსებს ხოლმე. ასეთ შემთხვევაში, მნიშვნელოვანია, რომ ოთახს ჰქონდეს სათანადო სივრცე, რაც მისთვის სასურველი პარამეტრების უზრუნველყოფის და თემატურ ზონებად დაყოფის შესაძლებლობას შექმნის.

გარდა ამისა, რომ თემატური ზონები მოსწავლესა თუ მოსწავლეთა ჯგუფთან სხვადასხვა ტიპის სამუშაოს განხორციელების შესაძლებლობას იძლევა კონკრეტული მიზნებისთვის ხელსაყრელ პირობებში, ამასთანავე, ხელს უწყობს მოსწავლეს აქტივობიდან აქტივობაზე ტრანზიციის (გადანაცვლებაში) და მოსალოდნელი სამუშაოს/აქტივობის მიმართ წინასწარი მზაობის გაჩენაში. მიზანშეწონილია, რომ ცალკეულ სივრცესთან გაკრული იყოს იმ ზონაში განსახორციელებელი აქტივობების ჩამონათვალი/ვიზუალები, ქცევის წესები (ასევე ვიზუალიზებული). მოსწავლეებმა უნდა იცოდნენ, თუ რას უნდა ელოდონ და ასევე, რას ელოდებიან მათგან ცალკეულ სივრცეში ყოფნისას. თითოეული თემატური ზონა/სივრცე ინტუიციური უნდა იყოს და სათანადო მიმანიშნებლებს უნდა შეიცავდეს.

- » რესურსოთახის სივრცეში თემატური ზონების ორგანიზება და სივრცით მანიპულირება შესაძლებელია ავეჯის სათანადო განთავსებით ან/და მობილური კედლებით.
- » რესურსოთახში შემდეგი თემატური ზონების ორგანიზება შეიძლება:
- » მოსწავლესთან ინდივიდუალურად სამუშაოდ (წინა აკადემიური მიზნებზე)
- » მოსწავლეთა მცირე ჯგუფებთან სამუშაოდ
- » რელაქსაციისთვის/განტვირთვისთვის
- » სენსორული სტიმულაციისა და მოტორული აქტივობებისთვის
- » ცხოვრებისეულ და წინაპროფესიულ უნარებზე სამუშაოდ
- » სპეციალისტების, მასწავლებლების და მშობლების შეხვედრებისთვის
- » სპეციალისტების/მასწავლებლების ადმინისტრაციული სამუშაოსთვის

შეიძლება გამოიყოს ნებისმიერი სხვა თემატური ზონაც, რომელიც სკოლაში მოსწავლეთა საჭიროებით არის განპირობებული და რომლის ორგანიზებაც ტექნიკურად შესაძლებელია კონკრეტული რესურსოთახის სივრცეში

ფერს აქვს უნარი გავლენა მოახდინოს ადამიანის განწყობასა და შესრულებაზე, ინფორმაციის დამუშავებასა და დამახსოვრებაზე, რაც ნიშნავს, რომ კედლის ან ავეჯის გარკვეული ფერებით დაფარვა გავლენას ახდენს სასწავლო გარემოზე. ზოგიერთ ფერს შეუძლია ყურადღების მიპყრობა, სიფხიბლის სტიმულირება ან პირიქით, დამამშვიდებელი და რელაქსაციისთვის სათანადო პირობების შექმნა. სასწავლო სივრცეში რეკომენდებულია არაპრიალა, ე.წ. მქრქალი ლურჯის/ცისფრის, მწვანეს, ყვითლის და ბუნებრივი თბილი ფერების გამოყენება; ასევე, შესაძლოა გამოყენებულ იქნას ნარინჯისფერის ბუნებრივი ტონალობა. მკვეთრ და ძლიერ ფერთა პატერნებმა შესაძლოა არასასურველი ეფექტი გამოიწვიოს სენსორული ზემოქმედებლობის მქონე მოსწავლეებში.¹



მწვანე ასოცირდება საკლასო ოთახში ან სამუშაო გარემოში ეფექტურობასა და კონცენტრაციასთან. ხელს უწყობს მეხსიერების გააქტიურებას. მწვანეს ასევე აქვს დამამშვიდებელი ეფექტი, ამცირებს გადაღლას და სტრესს.

ლურჯი ასოცირდება კეთილდღეობის განცდასთან; ზრდის პროდუქტიულობას და უზრუნველყოფს დამშვიდებასა და კომფორტს. ლურჯი შეიძლება განსაკუთრებით სასარგებლო იყოს სტრესის მართვისთვის, რადგან მას შეუძლია სიმშვიდის ძლიერი განცდის სტიმულირება. ამრიგად, ეს ფერი ითვლება ყველაზე პროდუქტიულ ფერად და სიმშვიდის ხელშემწყობ ფერად.

ყვითელი ასოცირდება პოზიტიურ გრძნობებთან, ხელს უწყობს ყურადღების შენარჩუნებას, ზრდის გონებრივ აქტივობას, კუნთების ენერგიას, შემოქმედებითობას, ხელს უწყობს მეხსიერების გააქტიურებას და კომუნიკაციას, ამაღლებს განწყობას.

ნარინჯისფერი ასევე ასოცირდება ყურადღების და შემოქმედებითობის გაზრდასთან, სიფხიბლესთან, ამაღლებულ განწყობასთან, ასტიმულირებს აქტივობებში აქტიური მონაწილეობას.

ყავისფერი ასოცირდება რელაქსაციასთან, განტვირთვასთან, ამცირებს დაღლას, ზრდის უსაფრთხოების განცდას და აძლიერებს გამძლეობის გრძნობას.

ფერების განსხვავებული ეფექტის გათვალისწინებით, სხვადასხვა ფუნქციური ზონა (კედლები, ავეჯი, ინვენტარი) განსხვავებული ფერის შეიძლება იყოს. ამასთანავე, როდესაც რესურსოთახში მოძრავი კედელია გამოყენებული, კედლის მხარეებიც განსხვავებულ ფერად შეიძლება იყოს შეფერილი იმის გათვალისწინებით, თუ რომელი თემატური ზონისკენაა მიმართული ცალკეული მხარე.



შენიშვნა: ფერთა აღნიშნული გამები მაგალითისთვის არის მოცემული და არ წარმოადგენს ზუსტად იმ ფერთა გამებს, რომლებიც შეიძლება გამოყენებულ იქნას რესურსოთახში.

ოთახი უნდა იყოს ნათელი, სათანადო ბუნებრივი და ხელოვნური განათებით.

ბუნებრივი განათება კარგია, თუმცა, შესაძლოა მას ზოგიერთი მოსწავლისთვის დამამშვიდებელი/დამაწყნარებელი ეფექტი არ ჰქონდეს. ოთახში შესაძლებელი უნდა იყოს ბუნებრივი და ხელოვნური განათების შესაბამისი თანაფარდობის დაცვა და განათების მანიპულირება. საჭიროების შემთხვევაში, უნდა იყოს ოთახში გარედან შემომავალი შუქის შეკავების და სივრცის დაბნელების შესაძლებლობაც ფარდით ან ჟალუზით (მაგ., პროექტორის ან სენსორული ნათურების გამოყენების მიზნით). რეკომენდებულია ლედგანათების სრული სპექტრის გამოყენება და განათების ფერების რეგულირება-მორგება (მაგ., განათების მომატება ან შემცირება), რაც დღესდღეობით ტექნიკურად შესაძლებელია.

სპინითი პირობები

მოსწავლისთვის ხელსაყრელი გარემოს შექმნა ერთ-ერთ მნიშვნელოვან ფაქტორს წარმოადგენს რესურსოთახში სათანადო სწავლისა თუ განტვირთვის პირობების შესაქმნელად. ფონური ხმაური შესაძლოა განპირობებული იყოს როგორც ოთახის შიგნითა, ასევე, მის გარე ნაწილიდან მომავალი ხმებით, მაგალითად, ქუჩიდან, მომიჯნავე კლასებიდან, დერეფნიდან. ამიტომ, მნიშვნელოვანია, რომ ოთახი ქუჩიდან და იმ კლასებიდან შედარებით დაშორებული იყოს, საიდანაც ხმაურის შემოსვლის დიდი ალბათობაა (მაგ., მუსიკის კლასი, ბუფეტი, სპორტდარბაზი და სხვა). ოთახში ფონური ხმაური არ უნდა აღარაღებდეს 35 დეციბელს (dB). ოთახში აკუსტიკური მახასიათებლების შეფასება ხდება სფეროს სპეციალისტების და აუდიოლოგების მიერ სპეციალური მონაცემების გამოყენებით. ამასთანავე, არსებობს სპეციალური სატელეფონო აპლიკაციებიც სმარტფონებისთვის, რომლებიც იძლევიან ოთახში აკუსტიკური მახასიათებლების შეფასების შესაძლებლობას.

კლასის ფორმას და ზედაპირის დაფარვას პირდაპირი გავლენა აქვს ოთახის აკუსტიკაზე, რომელიც, თავის მხრივ, მეტყველების აღქმაზე ახდენს გავლენას. სათანადო აკუსტიკური პირობების უზრუნველყოფა განსაკუთრებით მნიშვნელოვანია სმენის/აუდიტორული ინფორმაციის დამუშავების, ენისა და მეტყველების, ინტელექტუალური და ყურადღების შენარჩუნების სირთულეების მქონე მოსწავლეებისთვის. თუმცა, სწავლის, ინფორმაციის მიღებისა და დამუშავების მხრივ სათანადო აკუსტიკური პირობები ტიპური განვითარების მქონე ყველა მოსწავლისთვისაა მნიშვნელოვანი.

რესურსოთახში გარედან შემოსული ხმაურის დახშობა შესაძლებელია საიზოლაციო მასალით ფანჯრებზე, კედლებსა და კარზე. დახურულ შენობაში ბგერას ახასიათებს არეკვლა (რევერბერაცია) და შთანთქმა. აღნიშნული ეფექტი შენობის კონსტრუქციაზე, კედლებისა და ჭერის მასალაზეა დამოკიდებული. შესაბამისი მასალის გამოყენება ოთახში შეამცირებს ყურადღების გამფანტავ ხმაურს, მათ შორის ფონურ ხმებს, რევერბერაციის ეფექტს და ხელს შეუწყობს ბგერის სათანადოდ გადაცემას სივრცეში. რევერბერაციის შემცირების მიზნით, შესაძლებელია იატაკის შედარებით რბილი ზედაპირის, ფარდების, კედლების რბილი მასალით დაფარვის, მშთანთქმელი პანელების გამოყენება. გასათვალისწინებელია, რომ ოთახის ზომის მატებასთან ერთად იზრდება რევერბერაციის დროც. აკუსტიკის ინჟინერს შეუძლია ოთახის აკუსტიკასთან დაკავშირებული კონსულტაციის განწევა და მშთანთქმელი პანელებისთვის საუკეთესო ადგილების შერჩევა.

მოსწავლეთა შორის ნევროლოგიური სხვაობის გამო განსხვავებულია მათ მიერ ინფორმაციის აღქმა, სენსორული ინფორმაციის დამუშავება და გარემოსთან ინტერაქცია. შესაბამისად, მნიშვნელოვანია ამ განსხვავებულობების გათვალისწინება, განათების, ფერის, მასალის/ზედაპირის შერჩევისა და ოთახში კედლებზე სასწავლო მასალის განთავსებისას. სასურველია მბზინავი, ამრეკლავი ზედაპირებისგან თავის შეკავება.

სხვადასხვა სასწავლო რესურსი შესაძლოა ფერადი და მიმზიდველი იყოს, თუმცა, მოსწავლეთა ნაწილისთვის ზედმეტ ვიზუალურ სტიმულაციას, აგზნებას, შფოთვის და ან ყურადღების გაფანტვას განაპირობებდეს. ასეთივე ზედმეტ სტიმულაციას და/ან ყურადღების გაფანტვას შეიძლება იწვევდეს კედლებზე განთავსებული სხვადასხვა სასწავლო მასალაც. უმჯობესია, იმ სივრცეების კედლები, სადაც მრავალფეროვანი საჭიროებების მქონე მოსწავლეებთან ხდება სხვადასხვა სახის მუშაობა, არ იყოს გადატვირთული ფიქსირებული ვიზუალებით (მაგ.: პოსტერები, ბარათები). ზედმეტი სენსორული სტიმულებისგან კედლების განტვირთვა ასევე კრიტიკულია ინდივიდუალური მუშაობისთვის განკუთვნილ სივრცეში. ყურადღების კონცენტრირების ხელშესაწყობად მიზანშეწონილია, რომ მოსწავლე კედლისკენ სახით იჯდეს და წინ მხოლოდ ის ვიზუალური სტიმულები ჰქონდეს, რომლებიც კონკრეტულ მომენტშია მისთვის საჭირო. ძლიერი სენსორული სტიმულაციის მქონე მასალისა თუ ინვენტარის გამოყენება რეკომენდებულია შესაბამისი მიზნებისთვის ორგანიზებულ თემატურ ზონაში, მაგრამ არა რესურსოთახის მთლიან გარემოში. იატაკის დაფარვისას შესაძლოა გამოყენებულ იქნას მრავალფეროვანი ტექსტურა (მაგ., ზოგიერთ ზონაში შესაძლოა იყოს რბილი საფარი).



განტვირთვისა და ემოციური რეგულირების ხელშემწყობი სივრცის მოწყობისას გასათვალისწინებელია მისი ცენტრალური მიზანი - დაეხმაროს მოსწავლეებს ემოციების დარეგულირებაში, გადატვირთვასა და დეესკალაციაში. შესაბამისად, მნიშვნელოვანია რელაქსაციისთვის განკუთვნილი ზონა თავისუფალი იყოს „ნეგატიური“ აღგზნების განმაპირობებელი სენსორული სტიმულებისგან და ბავშვისთვის საჭირო დამამშვიდებელ გამოცდილებას (მაგ.: ვიზუალურ, სმენით, ტაქტილურ და სხვ.) უზრუნველყოფდეს. რელაქსაციისთვის განკუთვნილ სივრცეში შეიძლება გამოყენებულ იქნას მშვიდი მელოდია (შესაძლებელია ყურსასმენების გამოყენება), რბილი, თბილი, დამამშვიდებელი ფერები, დაბალი განათება, სხვადასხვა ტაქტილური ზედაპირის მქონე მასალა/ინვენტარი, მოძრავი დასაჯდომი და წამოსაწოლი საშუალებები. იმ შემთხვევაში, თუ სკოლაში ვერ ხდება რელაქსაციისთვის/განტვირთვისთვის დამოუკიდებელი ოთახის გამოყოფა, რესურსოთახის საერთო გარემოშიც შესაძლებელი მსგავსი ტიპის ზონის მოწყობა. მაგალითად, მოზრდილი ზომის ყუთით „დამამშვიდებელი გამოქვაბულიც“ შეიძლება გაკეთდეს იმ შემთხვევაში, თუ ბავშვს სხვებისგან და ყოველგვარი სტიმულისგან განრიდების საჭიროება აქვს.

რესურსოთახის ავეჯი და ინვენტარი უნდა შეესაბამებოდეს მოსწავლეთა ასაკს - სხეულის ზომებს და მრავალფეროვან საჭიროებებს (კოგნიტურ, სენსორულ, ემოციურ, მოტორულ და სხვ.), ასევე რესურსოთახის მრავალფუნქციურ დატვირთვას (როგორცაა: ინდივიდუალური და ჯგუფური აქტივობები, თერაპიული ინტერვენცია, წინა პროფესიული მომზადება, განტვირთვა-რელაქსაცია და სხვა). ამასთანავე, რესურსოთახის ავეჯი/ინვენტარის მოსწავლეების სხვადასხვა პოზაში განთავსების შესაძლებლობას უნდა იძლეოდეს (მაგ.: მაგიდასთან, იატაკზე). მოსწავლეთა გარკვეული ნაწილი შესაძლოა ადაპტირებულ ავეჯს და ინვენტარსაც საჭიროებდეს (მაგალითად, ეტლისთვის ადვილად მისადგომი მაგიდა). ზოგადად, საერთო გამოყენების ავეჯის და განსაკუთრებით კი ადაპტირებული ავეჯის შერჩევას მიზანშეწონილია ისეთი მახასიათებლის გათვალისწინება, როგორცაა ზომის ცვლილების/მანიპულირების შესაძლებლობა (აღნიშნული ტიპის ადაპტირებული ავეჯი ხელმისაწვდომია საქართველოშიც) და გამძლეობა. ავეჯისა და ინვენტარის უნივერსალურობის გათვალისწინების მიუხედავად, კონკრეტულ მოსწავლეს შესაძლოა თავის ინდივიდუალურ საჭიროებებზე მორგებული ავეჯი/ინვენტარი დასჭირდეს (მაგ.: ადაპტირებული სკამ-მაგიდა, საწერი საშუალება შემსხვილებული ღერძით და სხვ.).

რესურსოთახში ასევე უნდა იყოს ავეჯი/სათავსოები დამხმარე მასალის სათანადოდ დახარისხებისა და ორგანიზებისთვის, რათა ბედპირზე განთავსებულმა მრავალფეროვანმა რესურსმა მოსწავლეთა ყურადღების გაფანტვა არ გამოიწვიოს და, ამასთანავე, მასალა ადვილად მოძიებადი იყოს როგორც სპეციალისტებისთვის/მასწავლებლებისთვის, ასევე, თავად მოსწავლეებისთვისაც. მოსწავლეების მიერ რესურსების ადვილად მოსაძიებლად მიზანშეწონილია ავეჯზე/სათავსოებზე შესაბამისი მიმანიშნებლების გამოყენება (ფოტოები, სიმბოლოები წარწერებთან ერთად).

გარდა ამისა, ცალკეულ მოსწავლისთვის (რომელიც რესურსოთახის მხარდაჭერით სარგებლობს), შესაძლოა გამოიყოს ინდივიდუალური სათავსო, რომელშიც მასთან მიმდინარე პერიოდში სამუშაოდ გათვალისწინებული რესურსი და მის მიერ შექმნილი ნამუშევრები იქნება თავმოყრილი.



ოთახს უნდა ჰქონდეს ფანჯარა და შესაძლებელი იყოს მისი განიავება. იატაკის დაფარვისას გათვალისწინებულ უნდა იქნას მისი ადვილად დასუფთავების/წმენდის შესაძლებლობა. ოთახის ზოგიერთ ზონაში შესაძლოა იყოს რბილი საფარი, სათანადოდ უნდა ხდებოდეს აღნიშნული ზონის დასუფთავებაც.

რესურსოთახში მაქსიმალურად უნდა იყოს დაცული ჰიგიენური ნორმები. ოთახის დასუფთავება (იატაკის და ზედაპირების) უნდა ხდებოდეს სათანადო თანამშრომლების მიერ რეგულარულად (მაგ., დღეში ორჯერ), ხარისხიანად და ბავშვების ჯანმრთელობისთვის უსაფრთხო საშუალებებით. ამასთანავე, თავად სპეციალისტების მიერ რეგულარულად უნდა ინმინდებოდეს მოსწავლეების მიერ ხშირად გამოყენებადი საგნები/მოწყობილობები/მასალა უსაფრთხო სანმენდი საშუალებებით/ხსნარებით და რესურსი თავსდებოდეს შესაბამის სათავსოებში. სათანადო სანმენდი საშუალებებით რესურსოთახის მომარაგება უნდა უზრუნველყოს სკოლის ადმინისტრაციამ.

აუცილებელია, რომ ოთახი ნიავდებოდეს რეგულარულად - ყოველი მოსწავლის შემდეგ/ყოველი ახალი მოსწავლის ოთახში შესვლამდე. სასურველია ოთახში იყოს სველი წერტილი (ხელის დასაბანი ნიჟარა) ან ოთახი ახლოს იყოს სველ წერტილთან.

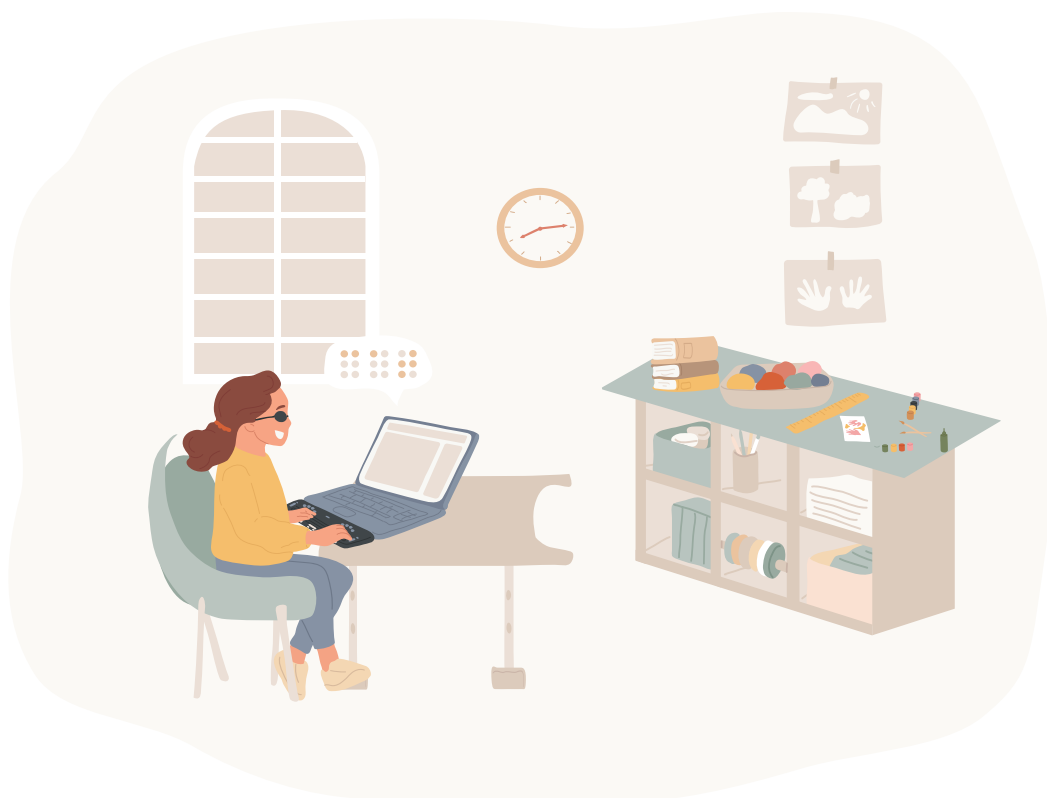


სასწავლო-განმავითარებელი და თერაპიული ჩასუქი

რესურსოთახში საერთო მოხმარებისთვის შექმნილი სასწავლო-განმავითარებელი მასალა უნდა ითვალისწინებდეს მოსწავლეთა ასაკობრივ მრავალფეროვნებას, განსხვავებულ ინტერესებს, საჭიროებებსა და შესაძლებლობებს. ამასთანავე, კონკრეტულ მოსწავლეს თავისი ინდივიდუალური საჭიროებებიდან და ინდივიდუალური სასწავლო გეგმის მიზნებიდან გამომდინარე, შესაძლოა დამატებით დასჭირდეს ისეთი მასალა, რომელიც რესურსოთახის აღჭურვისას არ ყოფილა გათვალისწინებული. გარდა ამისა, გარკვეული ტიპის მასალა ხშირ განახლებას მოითხოვს (მაგ., საძერწი და სახატავი საშუალებები). რესურსოთახისთვის დამხმარე მასალის შექმნისთვის საჭირო ბიუჯეტის განსაზღვრისას მნიშვნელოვანია აღნიშნული ასპექტების გათვალისწინება.

საერთო გამოყენების მასალის შერჩევისას სასურველია შემდეგი ფაქტორების გათვალისწინება:

- » რამდენად შეესაბამება სხვადასხვა ასაკობრივ ჯგუფს, მოსწავლეთა ასაკობრივ ინტერესებს
- » რამდენად შეესაბამება მოსწავლეთა მრავალფეროვან საჭიროებებს
- » რამდენად გამძლეა
- » რამდენად მრავალფუნქციურია
- » რამდენად შესაძლებელია სანიტარიული ნორმების დაცვა (გასუფთავება, გარეცხვა, დამუშავება და ა.შ.)
- » რამდენად შეიძლება მრავალჯერადი გამოყენება
- » რამდენად მულტისენსორულია
- » რამდენად უსაფრთხო და არატოქსიკურია
- » რამდენად მიმზიდველია
- » რამდენად შესაბამისია სხვადასხვა კულტურისთვის
- » რამდენად არის განათლებისა და განვითარების მასტიმულირებელი
- » რამდენად შესაძლებელია იმავე მასალის გამოყენება საკლასო ოთახშიც



როდესაც საწყის ეტაპზე რესურსოთახის სასწავლო და განმავითარებელი რესურსით აღჭურვას ვინყებთ, შესაძლოა რთული და ნაკლებ რეალისტურიც კი იყოს წინასწარ იმ რესურსის განსაზღვრა, რომელიც სკოლის ამჟამინდელ თუ შემდგომში ჩარიცხულ სპეციალური საგანმანათლებლო საჭიროების მქონე ყველა მოსწავლის საჭიროებას თანაბრად და სრულად უპასუხებს. კონკრეტული მოსწავლისთვის დამხმარე სასწავლო/განმავითარებელი რესურსის საჭიროება ინდივიდუალური სასწავლო გეგმის შემუშავების შემდგომ და მასთან მუშაობის შედეგად ვლინდება. თუმცა, უნივერსალურობის პრინციპიდან გამომდინარე, შესაძლებელია წინასწარ ისეთი რესურსის გათვალისწინება, რომელიც რესურსოთახის მრავალმხრივ ფუნქციას შეესაბამება და უნარების მრავალფეროვანი მიმართულებებით განვითარებას უწყობს ხელს, მაგალითად:

- » მატორული უნარების განვითარება-გავარჯიშების ხელშეწყობა
- » შემეცნებითი (მაგ.: მეხსიერება, ყურადღება, კატეგორიზაცია) წინააკადემიური და აკადემიური უნარების ხელშეწყობა (მაგ.: დათვლა, წერის წინარე და წერითი უნარები)
- » სენსორული უნარების ხელშეწყობა (მაგ.: ტაქტილური, ვესტიბულარული)
- » ემოციური რეგულირების უნარის, განტვირთვა-რელაქსაციის ხელშეწყობა
- » სოციალური უნარების ხელშეწყობა (მაგ.: რიგის დაცვა, თანამშრომლობა, ერთობლივ მიზანზე მუშაობა)
- » ცხოვრებისეული/ადაპტური და წინაპროფესიული უნარების ხელშეწყობა (მაგ.: დროის მენეჯმენტი, ფულის მენეჯმენტი)
- » და სხვა ...

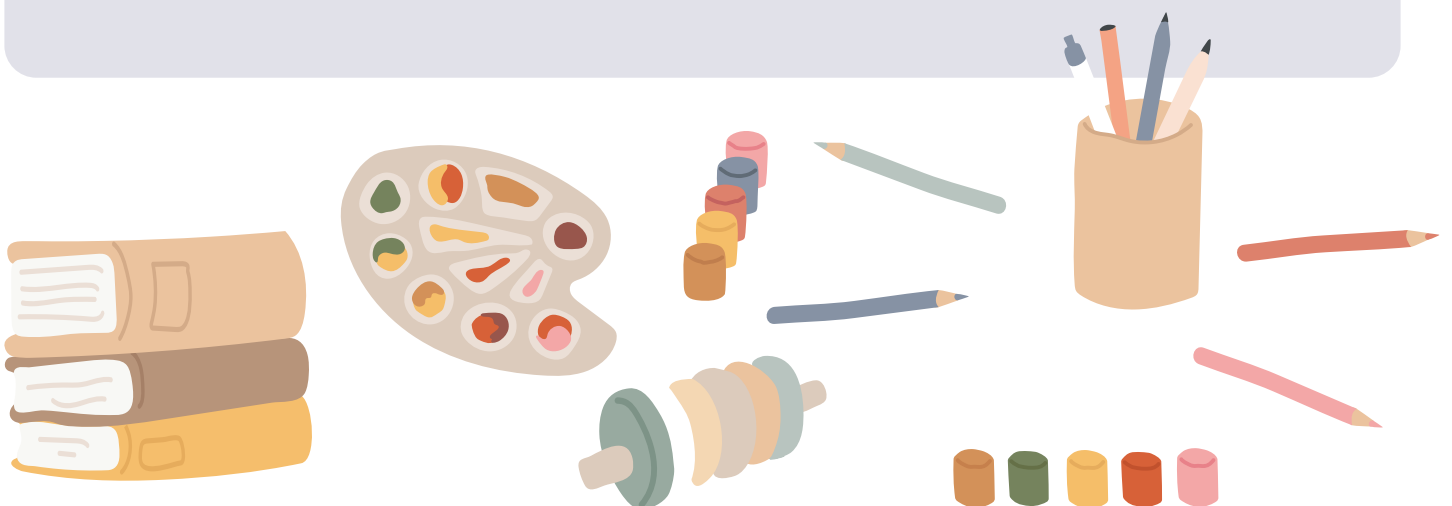
ამასთანავე, გასათვალისწინებელია, რომ კონკრეტულ მოსწავლეს შესაძლოა სპეციფიკური მხარდამჭერი რესურსი/ტექნოლოგია დასჭირდეს, მაგალითად, ხმის გამაძლიერებელი მოწყობილობა (სმენის სირთულეების მქონე მოსწავლისთვის), გამაძლიერებელი ლუბა (მხედველობის სირთულეების მქონე მოსწავლისთვის) და სხვა; ამიტომ მნიშვნელოვანია, რომ სპეციალურმა მასწავლებელმა კონსულტაცია გაიაროს იმ კონკრეტული სფეროს სპეციალისტთან, რომელშიც მოსწავლეს სირთულეები აქვს. კონკრეტული მოსწავლისთვის მხარდამჭერი რესურსის განსაზღვრის პროცესში ასევე აუცილებელია მოსწავლის მშობელთან/კანონიერ წარმომადგენელთან თანამშრომლობა.

საქართველოს განათლებისა და მეცნიერების სამინისტროს ინკლუზიური განვითარების სამმართველოს რესურსოთახების აღჭურვის მიზნით სკოლებისთვის შემუშავებული აქვს სასწავლო/დამხმარე რესურსების სარეკომენდაციო ჩამონათვალი, რომლითაც სკოლებს შეუძლიათ იხელმძღვანელონ. აღნიშნული ჩამონათვალი საორიენტაციოდ არის შემუშავებული და არ ზღუდავს სკოლას, უარი თქვას ჩამონათვალიში მოცემულ რომელიმე რესურსზე ან/და გასცდეს მას.

ამრიგად, ყველა სკოლამ საკუთარი მოსწავლეების საჭიროებების გათვალისწინებით უნდა განსაზღვროს და განაახლოს მასალა

საქართველოს განათლებისა და მეცნიერების სამინისტროს მიერ მოწოდებული ჩასურსის საოკიდებელი ჩამონათვალი:

- » თვალსაჩინო მასალები;
- » პოსტერები;
- » ასანწყობი და განმავითარებელი სათამაშოები;
- » კუბები, ლეგო და სხვა კონსტრუქციული სათამაშოების ნაკრებები;
- » ხმოვანი და სენსორული სათამაშოები და წიგნები;
- » სამაგიდო თამაშები (ლოტო, ფაზლი, დომინო და სხვა);
- » პლასტელინები, თიხა, კინეტიკური ქვიშა;
- » ფანქრები, ფლომასტერები, პასტელები, აკვარელი, ცარცი, გუაში და სხვა სახატავი რესურსები;
- » სხვადასხვა - ბადიანი და სახატავი რვეულები;
- » რვეულები;
- » გასაფერადებლები;
- » ფერადი ფურცლები;
- » წებო, ჭიკარტი, სკრეპები და სხვ;
- » ფაილები, ბაინდერები, ბლოკნოტები და ა.შ;
- » მოთხრობებისა და ზღაპრების ფერადი, დასურათებული წიგნები;
- » პლაკატები, სურათები, ფოტოები;
- » მაგნიტური დაფა;
- » მაგნიტური, ხის ან/და პლასტმასის ციფრების და ასოების ნაკრები;
- » ხის განმავითარებელი სათამაშოები;
- » საათი, კალენდარი;
- » ფუნქციური უნარების განმავითარებელი სათამაშოები (მაგ., ზონარის, ღილის, ელვის შეკვრის შესწავლისთვის);
- » პირადი დამოუკიდებლობის ხარისხის გაუმჯობესების მიზნით გამოსაყენებელი ინვენტარი (მაგ.: ჭურჭელი, საყოფაცხოვრებო ტექნიკა).



რესურსოთახის სათანადო ტექნიკური აღჭურვა მნიშვნელოვანია როგორც ინკლუზიურ განათლებაში ჩართული სპეციალისტების შეუფერხებელი მუშაობისთვის (მაგ.: დოკუმენტაციის წარმოება, ონლაინ შეხვედრებში მონაწილეობა), ასევე დამხმარე სასწავლო მასალის მოსამზადებლად ამ ოთახსა და საკლასო გარემოში გამოყენებისთვის. რამდენად კარგადაც არ უნდა იყოს აღჭურვილი რესურსოთახი ქარხნულად დამზადებული სასწავლო და განმავითარებელი მასალით, ყოველთვის ჩნდება დამატებითი რესურსის (როგორიცაა, მაგ.: ქცევის ვიზუალური საერთო წესები, აქტივობების ვიზუალური რუტინა, სხვადასხვა ტიპის მიმანიშნებლები, ბარათები ლოტოსთვის, კატეგორიზაციისთვის და სხვ.) მომზადების საჭიროება როგორც მოსწავლეთა გარკვეული ჯგუფისთვის, ისე კონკრეტული მოსწავლისთვის (როგორიცაა, მაგ.: ადაპტირებული საკითხავი მასალა, ტესტები და სხვ.). ინდივიდუალურად მორგებული დამხმარე/სასწავლო მასალის მომზადება განსაკუთრებით მნიშვნელოვანია შედარებით უფროსი ასაკის მოსწავლეებისთვის, რადგან ქარხნულად დამზადებული რესურსი ხშირად აღარ შეესაბამება მათ ინტერესებს, ასაკობრივად შეუსაბამოა. ინდივიდუალური საჭიროებების შესაბამისი დამხმარე რესურსის მომზადება განსაკუთრებულად გამარტივებულია დღეს, როდესაც ინტერნეტსივრცეში მრავალფეროვანი ვიზუალური მასალის მოძიებაა შესაძლებელი.

რესურსოთახში სათანადო ტექნიკური რესურსის არსებობა ხელს შეუწყობს მოსწავლეებთან ინდივიდუალური თუ ჯგუფური მუშაობის წარმართვას სხვადასხვა სასწავლო ინტერნეტ/ელექტრონული აპლიკაციის, განმავითარებელი თამაშისა და კომპიუტერული პროგრამის საშუალებით (მაგ.: Power-Point - პრეზენტაციებისთვის, ვორდი - ტექსტების ბეჭდვისთვის, მათემატიკის, ანბანის, კატეგორიზაციის შემსწავლელი სხვადასხვა სახალისო აპლიკაცია და სხვ.). ტექნოლოგიები აკადემიურ მიზნებზე სამუშაოდ ეფექტურ მედიუმს წარმოადგენს და როგორც წესი, ბრდის მოსწავლეების სწავლის მოტივაციას, განსაკუთრებით შედარებით უფროს ასაკში.

გარდა ამისა, რესურსოთახში არსებული ტექნიკური აღჭურვილობა შეიძლება გამოყენებულ იქნას წინაპროფესიული უნარების ხელშესაწყობად (მაგ.: ფოტოების დამუშავება და ბეჭდვა, ტექსტების ილუსტრირება, ბეჭდვა და აკინძვა, პროფესიულ საგანმანათლებლო დანვსებულებებში ვირტუალური ტურების მოწყობა და სხვ.).



რეკომენდებულია, რომ რესურსოთახი აღჭურვილი იყოს შემდეგი ტექნიკური საშუალებებით:

- » კომპიუტერი/ლეპტოპი (სასურველია, ერთზე მეტი)
- » ასლგადამღები
- » პრინტერი (სასურველია ფერადი)
- » სკანერი (სასურველი ფერადი)
- » ლამინატორი
- » ფოტოების საბეჭდი
- » აუდიოაპარატურა
- » აუდიოყურსასმენები (თავზე გადასაცმელი და უკაბელო)
- » პროექტორი და ეკრანი
- » პლანშეტი
- » ჭკვიანი დაფა
- » უწყვეტი ინტერნეტი



ამრიგად, რესურსოთახის სათანადო ტექნიკური მოწყობილობებით და უწყვეტი ინტერნეტით აღჭურვა უზრუნველყოფს:

- » მოსწავლეთა დოკუმენტაციის ელექტრონულ წარმოებას, ონლაინ სამუშაო შეხვედრების ჩატარებას; საჭიროების შემთხვევაში, მოსწავლისა და/ან მისი მშობლისთვის ონლაინ მხარდაჭერის გაწევას;
- » მოსწავლეებისთვის ინდივიდუალურად მორგებული სასწავლო და განმავითარებელი მასალის მომზადებას;
- » საერთო გამოყენების სასწავლო/დამხმარე რესურსის მომზადებას;
- » მოსწავლეთან სასწავლო-განმავითარებელი ელექტრონული პროგრამების და რესურსის გამოყენებას;

აღნიშნული აღჭურვილობით მოსწავლეთან სხვადასხვა აკადემიურ, ცხოვრებისეულ და წინაპროფესიული უნარებზე მუშაობას.

ჩესურსოთახის ადმინისტრირება

სხვადასხვა ქვეყნის გამოცდილების ანალიზმა და ასევე საქართველოს საჯარო სკოლებში რესურსოთახების ფუნქციონირებისა და რესურსების კვლევამ აჩვენა, რომ მნიშვნელოვანია სკოლას ჰქონდეს რესურსოთახის ადმინისტრირების გამართული მექანიზმი.

გამართული მექანიზმისა და დოკუმენტში აღწერილი ყველა ფუნქციის შესასრულებლად რეკომენდებულია სკოლის ადმინისტრაციას, მასწავლებლებს და რესურსოთახთან დაკავშირებულ სპეციალისტებს ზუსტად ჰქონდეთ განსაზღვრული საქმიანობა და შესასრულებელი სამუშაო.

სკოლის წარმომადგენლის ვადეზულები

სკოლის ადმინისტრაციის ვალდებულებას წარმოადგენს:

- » რესურსოთახის/ოთახებისთვის ყველაზე ოპტიმალური ადგილმდებარეობის და ფართის მქონე სივრცის შერჩევა.
- » რესურსოთახის ადმინისტრირებაზე პასუხისმგებელი პირის ოფიციალურად განსაზღვრა და სათანადო ჩანაწერების ასახვა სამუშაო აღწერილობაში.
- » სკოლის საერთო ბიუჯეტის სათანადოდ გადანაწილება რესურსოთახის ფუნქციონირების მხარდაჭერისთვის.
- » რესურსოთახის ფუნქციონირებისათვის დამატებითი ფინანსური თუ მატერიალური რესურსის მოსაპოვებლად ადგილობრივ მთავრობასთან, ბიზნესის წარმომადგენლებთან თანამშრომლობა.
- » რესურსოთახის სტრუქტურირებული და თანმიმდევრული მექანიზმის ხელშეწყობა.
- » ყოველი სასწავლო წლის დასაწყისში რესურსოთახით მოსარგებლე მოსწავლეების დოკუმენტაციის მომზადება.
- » რესურსოთახით სარგებლობის მხარდამჭერი გეგმის შემუშავება.
- » რესურსოთახში მექანიზმის განრიგის შედგენის უზრუნველყოფა.
- » რესურსოთახის უსაფრთხოების კომპონენტის უზრუნველყოფა.
- » რესურსოთახში ჰიგიენური ნორმების სათანადო დაცვისა და ხარისხიანი დასუფთავების უზრუნველყოფა.
- » სათანადო კომუნიკაციის წარმოება რესურსოთახის მექანიზმში ჩართულ ყველა რგოლთან.
- » რესურსოთახის მექანიზმის შიდა მონიტორინგის სისტემის შექმნა და დანერგვა.

რესურსოთახის მუშაობაში ჩართული სპეციალისტების ვალდებულებას წარმოადგენს:

- » მოსწავლეებისათვის შინაარსობრივად გამართული, მრავალფეროვანი და ინდივიდზე ფოკუსირებული მომსახურების განწევა.
- » რესურსოთახის მუშაობის განრიგის შედგენა და ადმინისტრირება მასწავლებლებსა და მშობლებთან შეთანხმებით.
- » უწყვეტი კომუნიკაცია ინდივიდუალური გეგმის განხორციელებაში ჩართულ ყველა მხარესთან, ასევე, თანამშრომლობა ნებისმიერ სხვა დამხმარე სერვისთან, რომელიც მოსწავლისთვის არის რელევანტური.
- » რესურსოთახით მოსარგებლე მოსწავლეების განათლების შემდგომ საფეხურზე ტრანზიციის ხელშეწყობა.
- » რესურსოთახის მომსახურებაში ჩართულ ბავშვებთან დაკავშირებული ყველა დოკუმენტის (ინდივიდუალური სასწავლო გეგმა, პორტფოლიო და სხვა) სათანადოდ წარმოება და დაცვა.
- » რესურსოთახში არსებული მატერიალური/განმავითარებელი/ტექნოლოგიური რესურსების რეესტრის წარმოება.
- » სპეციალური განათლების სფეროში ახალი ტექნოლოგიების განვითარების საკითხების შესწავლა, მასწავლებლებთან ერთად მატერიალური რესურსების განახლების გეგმის შემუშავება და მინიმუმ წელიწადში ორჯერ სკოლის ადმინისტრაციისათვის წარდგენა.
- » რესურსოთახის მუშაობის ეფექტურობის გაზრდისათვის სერვისის შეფასების კითხვარების მომზადება, ადმინისტრირება და ანალიზი.
- » რესურსოთახის მუშაობაში ჩართული მოსწავლეების შესახებ რაოდენობრივი მონაცემების შეგროვება და ანალიზი.



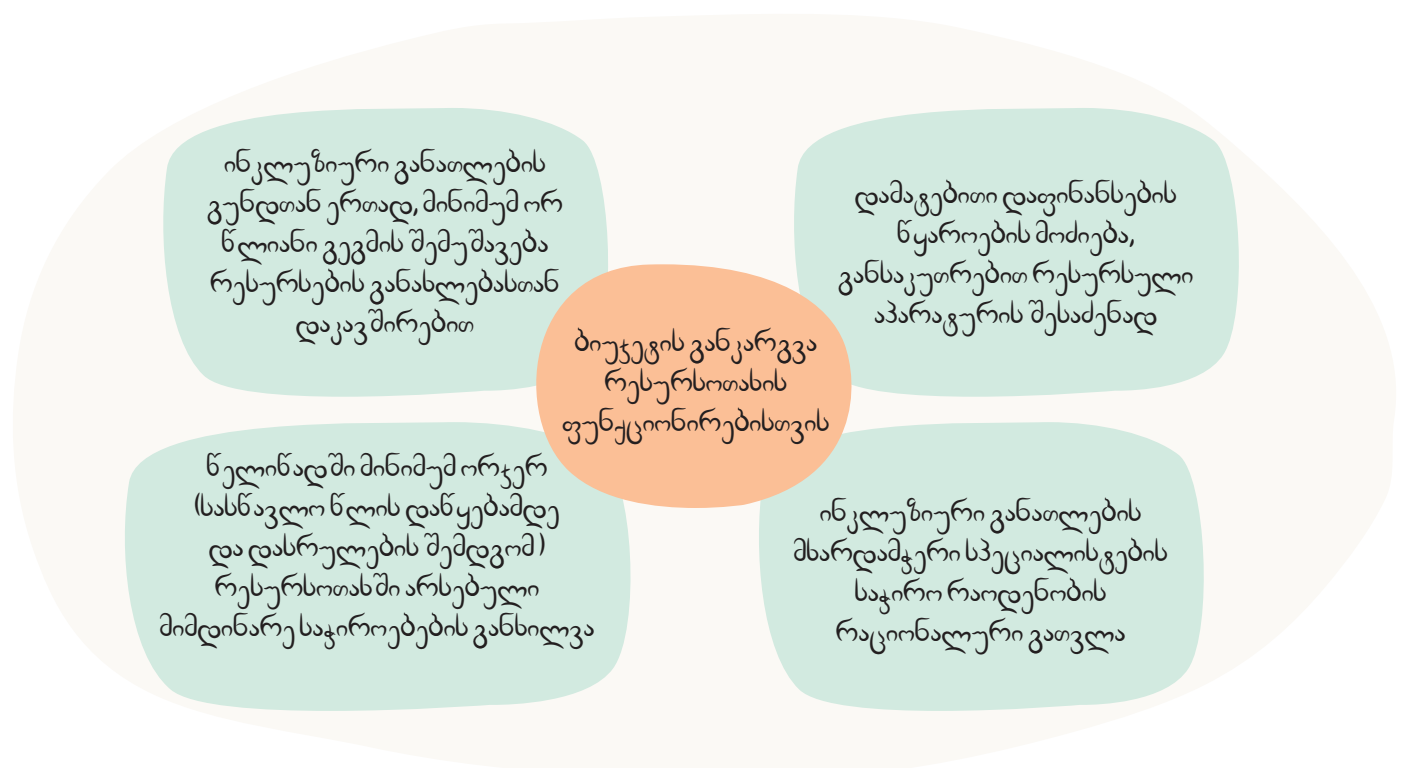
ჩესურსოთახის დაფინანსება

ჩესურსოთახის ადმინისტრირებისათვის განსაკუთრებული მნიშვნელობა აქვს სათანადო ფინანსური რესურსების არსებობას. აღნიშნული გულისხმობს აქ დასაქმებული სპეციალისტების ხელფასის ანაზღაურებას და მატერიალური რესურსების შექმნას. საქართველოს მთავრობის დადგენილება N476 არეგულირებს სკოლაში სპეციალური საგანმანათლებლო საჭიროების მქონე ბავშვების არსებობის შემთხვევაში ვაუჩერზე დანამატის გაცემას. მაგალითად, 1-5 სპეციალური საგანმანათლებლო საჭიროების მქონე მოსწავლის არსებობის შემთხვევაში სკოლა წლიურად ვაუჩერზე დანამატს იღებს 8400 ლარს, რომელიც თვეებზე ნაწილდება. აღნიშნული თანხა ყოველი ხუთი ბავშვის მატების შედეგად გარკვეული პროცენტულობით იზრდება. სპეციალური საგანმანათლებლო საჭიროების სტატუსის მქონე 50 და მეტი მოსწავლის შემთხვევაში, დანამატი ფიქსირებული ხდება და წელიწადში 92,400 ლარს შეადგენს.

საქართველოს განათლებისა და მეცნიერების სამინისტროს რეკომენდაციის შესაბამისად საერთო ვაუჩერების და დანამატის გათვალისწინებით სკოლამ უნდა უზრუნველყოს სპეციალური საგანმანათლებლო საჭიროების მქონე მოსწავლეების მხარდაჭერა (მათ შორის ჩესურსოთახის ფუნქციონირების ხელშეწყობა, სკოლაში ასეთის არსებობის შემთხვევაში).

როგორც ჩესურსოთახის ფუნქციებისა და საჭიროებების კვლევამ გამოკვეთა, უმრავლეს სკოლაში შეიმჩნევა მატერიალური რესურსების ნაკლებობა, რაც გამოყოფილი ბიუჯეტის სიმწირით ან ფინანსური რესურსების ნაკლებ რაციონალურად გადანაწილებითაა გამოწვეული. რეკომენდებულია, რომ თუნდაც არსებული ფინანსური რესურსების შემთხვევაში სკოლის ადმინისტრაციამ მეტად გააანალიზოს შესაძლებლობები, განსაზღვროს პრიორიტეტები და თანმიმდევრული ბიუჯეტირების პირობებში ხარჯოს თანხა. კერძოდ, იქ, სადაც არსებობს ჩესურსოთახების დაფინანსება, პრიორიტეტს უნდა წარმოადგენდეს:

სამომავლოდ ინკლუზიური განათლების სისტემის განვითარებისათვის საჭირო იქნება დაფინანსების სისტემის ღრმა ანალიზი და ახალი მიდგომების შეთავაზება, რათა დაფინანსების მოდელები ინკლუზიური განათლების სისტემური ცვლილებების შესაბამისი გახდეს.



ჩვეულებრივი მუშაობის საჩინოს უზრუნველყოფა – მონიტორინგი და შეფასება

რესურსოთახის არის სერვისი, რომელიც მუდმივ განვითარებას და დახვეწას საჭიროებს; შესაბამისად, სასურველია განათლების სისტემაში არსებობდეს მონიტორინგისა და შეფასების მექანიზმები, რომელიც რესურსოთახის მუშაობას ფოკუსში მოაქცევს და მის განვითარებას შეუწყობს ხელს.

მონიტორინგის უიდა მუშაობა – სკოლის დონეზე

სკოლის ადმინისტრაციის მხრიდან შესამუშავებელი იქნება რესურსოთახის მუშაობის შეფასების მარტივი მექანიზმი, რომელიც რამდენიმე აქტივობას მოიცავს.

რესურსოთახის მუშაობის დაგეგმვა - სკოლის ადმინისტრაცია სასწავლო წლის დასაწყისში ატარებს შეხვედრას რესურსოთახის მუშაობაში ჩართულ სპეციალისტებსა და მასწავლებლებთან ერთად, სადაც განიხილება წლის გეგმა და რესურსოთახის მუშაობის განრიგი. სკოლის ადმინისტრაცია განსაკუთრებული ყურადღებით აანალიზებს ინკლუზიურ განათლებაში ჩართული სპეციალისტებისა და მასწავლებლების საერთო გადაწყვეტილებას, სპეციალური საგანმანათლებლო საჭიროების მქონე რომელიმე მოსწავლემ უნდა ისარგებლოს რესურსოთახის მომსახურებით.

რესურსოთახის მუშაობის პროცესზე დაკვირვება - სკოლის ადმინისტრაციის მხრიდან განსამზღვრულია რესურსოთახის ეფექტურად მუშაობის კრიტერიუმები (იხილეთ სარეკომენდაციო ჩამონათვალი, დანართი N2), სადაც გარდა სასწავლო პროცესის ადმინისტრირების საკითხებისა, ყურადღება ექცევა შინაარსობრივ საკითხებსაც და რესურსოთახის მრავალფუნქციურ გამოყენებას (მაგ., ოთახის გამოყენება მოსწავლის სკოლის შემდგომი განათლების საფეხურზე ტრანზიციის აქტივობების ორგანიზებისთვის). სკოლის ადმინისტრაცია პერიოდულად ახორციელებს ვიზიტებს რესურსოთახში და ახორციელებს შეფასებას დანართი N2-ის შესაბამისად. გამოიყენება მრავალფეროვანი მიდგომა, ხდება პროცესის მიმდინარეობაზე დაკვირვება, საჭიროების შემთხვევაში - გასაუბრება მშობლებთან, ინდივიდუალური გეგმის შესრულებაში ჩართულ პირებთან. შესაძლოა შერჩევითად მოხდეს ბავშვების დოკუმენტაციის გაცნობა და დარწმუნება, რომ პროცესი სტრუქტურირებულად მიმდინარეობს.

კმაყოფილების კითხვარების ადმინისტრირება - სკოლის ადმინისტრაციისა და ინკლუზიურ განათლებაში ჩართული სპეციალისტების მიერ წელიწადში ერთხელ ხორციელდება მშობლების კმაყოფილების კითხვარის ადმინისტრირება (დანართი N3, კითხვარის ნიმუში), შედეგების ანალიზი და ერთობლივი განხილვა. სასურველია, ადმინისტრირება მოხდეს ისე, რომ კითხვარი იყოს ანონიმური. საინტერესო მიდგომას წარმოადგენს გასაუბრება მოსწავლეებთან, რომლებიც უშუალოდ სარგებლობენ მომსახურებით და მათი მხრიდან უკუკავშირის მოსმენა, მოსწავლის შესაძლებლობიდან გამომდინარე.

მუშაობის ეფექტურობისა და ეფექტიანობის შეფასებისათვის საჭირო კომპონენტს წარმოადგენს რაოდენობრივი მონაცემების შეგროვება. მნიშვნელოვანია, რომ რესურსოთახის ადმინისტრირებაზე პასუხისმგებელი პირი წლების განმავლობაში აგროვებდეს შემდეგ მონაცემს:

- » რამდენი მოსწავლე სარგებლობს რესურსოთახის სერვისით
- » ძირითადად რა სირთულეების მქონე მოსწავლეები სარგებლობენ რესურსოთახის სერვისით
- » რამდენია ისეთი მოსწავლე, რომელიც განათლების მიღების მხოლოდ გარკვეულ ეტაპზე იყო ჩართული რესურსოთახის მომსახურებაში და შემდგომ მხარდაჭერის გარეშე განაგრძო სწავლა საკუთარ კლასში
- » რამდენია ისეთი მოსწავლე, რომელიც დაწყებითი საფეხურიდან საშუალო საფეხურის ჩათვლით სარგებლობს რესურსოთახის მომსახურებით
- » ტიპური განვითარების მქონე რამდენი მოსწავლე იყენებს რესურსოთახს სხვადასხვა აქტივობებისათვის
- » საშუალოდ რა დროს ატარებენ მოსწავლეები რესურსოთახში და სხვა.



მონიტორინგის პირველი ეტაპი

- საქართველოს განათლებისა და მეცნიერების სამინისტროს მულტიდისციპლინური გუნდი

საქართველოში ზოგადი განათლების საფეხურზე ინკლუზიური განათლების პროცესის მონიტორინგი მნიშვნელოვან განვითარებას და მეტ რესურსს საჭიროებს. ამ ეტაპზე არსებული პრაქტიკის შესაბამისად, სკოლებში ინკლუზიური განათლების დანერგვის მონიტორინგსა და მხარდაჭერას საქართველოს განათლებისა და მეცნიერების სამინისტროს მულტიდისციპლინური გუნდი ახორციელებს. შესაბამისად, რეგულაციური იქნება, რომ რესურსოთახების მუშაობის გარე შეფასებაც გუნდის მიერ განხორციელდეს.

მონიტორინგის პროცესში მთავარი საკითხები იქნება:

1	რამდენად მიზნობრივად არის ჩართული სპეციალური საგანმანათლებლო საჭიროების მქონე მოსწავლე/მოსწავლეები რესურსოთახის მომსახურებაში.
2	რამდენად ორგანიზებულია რესურსოთახის მუშაობა (არსებობს განრიგი, მონხსარიგებულია მოსწავლეების დოკუმენტაცია და სხვ.).
3	რამდენად მრავალმხრივად არის გამოყენებული რესურსოთახი (მაგ.: მუშაობა სსსმ და სსს არმქონე მოსწავლეებთან, სამუშაო შეხვედრები მასწავლებლებთან, შეხვედრები მშობლებთან, ინდივიდუალური და ჯგუფური სამუშაოები და სხვა)
4	რამდენად არის ჩართული ყველა მხარე (სპეციალისტები, მასწავლებლები, მშობლები და სხვ.) მოსწავლესთან რესურსოთახში განსახორციელებელი მხარდაჭერის დაგეგმვაში
5	რამდენად საკმარისი და შესაბამისია რესურსოთახში მობილიზებული რესურსები (თვალსაჩინოება, ინვენტარი და სხვ.), მათ შორის ხარჯვადი მასალა, რამდენად დროულად ხდება მასალის/რესურსის განახლება.
6	რამდენად ხდება მშობლების კმაყოფილების შესწავლა რესურსოთახის მომსახურებით
7	რამდენად გათვალისწინებულია მულტიდისციპლინური გუნდის მიერ გაცემული რეკომენდაციები

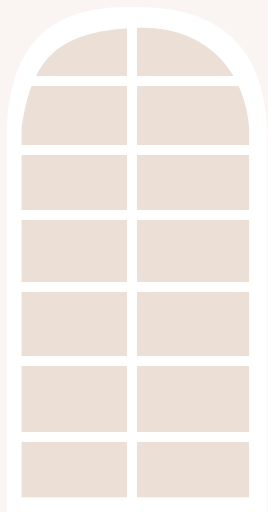
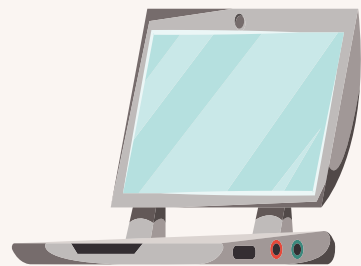
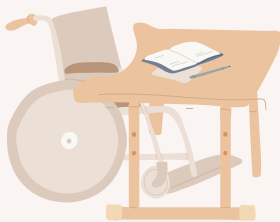
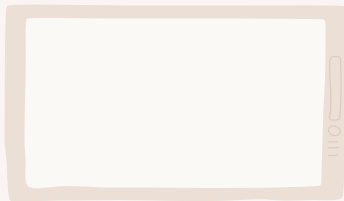
მულტიდისციპლინური გუნდის მიერ გამოყენებული შეფასების მეთოდი შეიძლება იყოს განსხვავებული: ვიზიტები სკოლაში და პროცესზე დაკვირვება, დოკუმენტების ანალიზი, მშობლების გამოკითხვა, კითხვარების ანგარიშის გაცნობა და სხვა. მნიშვნელოვანი ფაქტორი იქნება გუნდის მიერ პროცესის შეფასებისა და მონაცემების ანალიზის შემდეგ სკოლის ადმინისტრაციისა და სპეციალისტებისათვის მოკლე წერილობითი უკუკავშირის მიწოდება მუშაობის პროცესში გამოკვეთილი ძლიერი მხარეებისა და გასაუმჯობესებელი სფეროების შესახებ.

ჩსუკსოთახის აღჭურვა

რესურსოთახი შემდეგი სახის ავეჯით/ინვენტარით და მასალით შეიძლება იყოს აღჭურვილი:

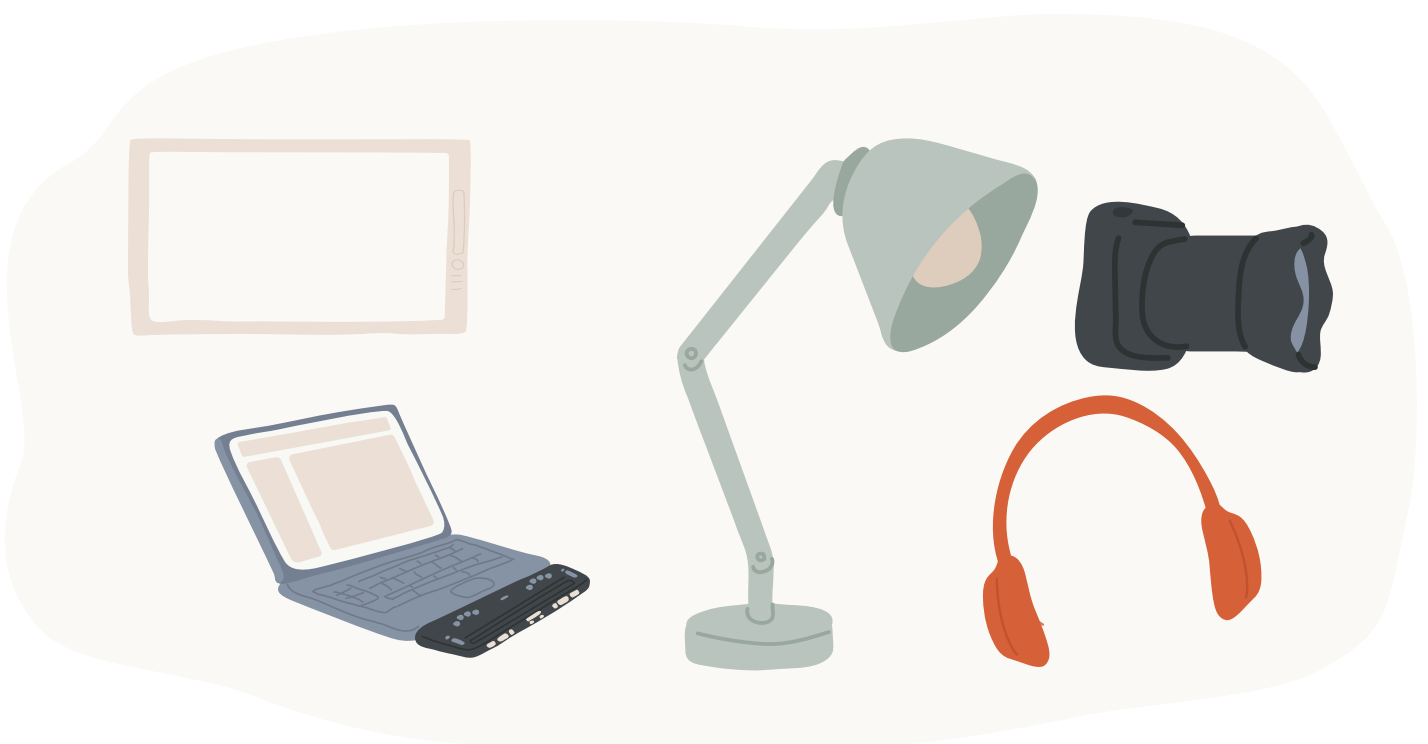
ავეჯი და ინვენტარი

- » ადაპტირებული სკამ-მაგიდა (რეკომენდებულია, სიმაღლის ვარირების შესაძლებლობით)
- » ავეჯი/საშუალებები, რომლებიც წამოწოლის შესაძლებლობას იძლევა (მაგ.: სავარძელი გადასაწევი საბურჯით, სპორტული ან გასაბერი მატრასი, პარალონი)
- » იატაკის რბილი საფარი (მაგ.: იატაკის რეზინის ან ქაფის ფაზლები, ფილები)
- » ინდივიდუალური მერხი/მაგიდა და სკამი (რეკომენდებულია, მერხი/მაგიდა და სკამი სიმაღლის ვარირების შესაძლებლობით)
- » კარადები, ტუმბოები სათავსოებით (შესაძლოა იყოს ბორბლებით)
- » მაგიდა ჯგუფური აქტივობისთვის ეტლის მისადგომით (რეკომენდებულია სიმაღლის ვარირების შესაძლებლობით)
- » მოძრავი კედელი (ე.წ. შირმა)
- » ოთახის დასაბნელებელი ფარდები, ჟალუზები
- » საშუალებები აქტიური ჯდომისთვის (რომლითაც შესაძლებელია რხევა, რწევა, ბრუნვა) და ენერჯის განტვირთვისთვის (მაგ.: მბრუნავი სავარძელი, თერაპიული ბურთი, სარწევი პუფი, საკლასო კრეისერი)
- » სენსორული ბალიშები (სხვადასხვა ზედაპირის მქონე რეზინის, მყარი ქაფის, ღრუბლის)
- » სკამები (რეკომენდებულია სიმაღლის ვარირების შესაძლებლობით)
- » სხვადასხვა ზომის კონტეინერი (მასალის განსათავსებლად)
- » სხვადასხვა ტიპის კომფორტული ავეჯი (მაგ.: პუფები, სავარძელი)
- » ურნა
- » უსაფრთხო კედლის სარკე დაცული ზედაპირით
- » ფეხების დასასვენებელი საშუალება/დაფა
- » ქურთუკების საკიდი



ტექნიკური აღჭურვა/საშუალებები

- » ასაკინძი მონწყობილობები
- » აუდიოაპარატურა
- » აუდიოყურსასმენები (თავზე გადასაცმელი და უკაბელო)
- » დინამიკები
- » ეკრანი
- » ვიდეოაპარატურა, პროექტორი
- » კარტრიჯები
- » კომპიუტერი/ლეპტოპი (სასურველია, ერთზე მეტი)
- » ლამინატორი და ფირები
- » მაგიდის სანათი (სასურველია გამადიდებელი ლუპით)
- » მაუსები (უსადენო) და მაუსპედი
- » პლანშეტი
- » პრინტერი (სასურველია ფერადი)
- » საათი ციფერბლატით, ციფრული
- » სკანერი (სასურველი ფერადი)
- » უწყვეტი ინტერნეტი
- » ფოტოების საბეჭდი (ფოტო ქაღალდი)
- » ასლგადამღები
- » ჭკვიანი დაფა
- » ხმის დამხშობი ყურსასმენები



საკანცელარო და სახატავი (არტ) საშუალებები

- » ასაკინძი მანქანა
- » ასაკინძი ყდები და ზამბარები
- » ბაინდერები
- » ბეჭედი/შტამპი სხვადასხვა ტიპის
- » გამადიდებელი შუშა (ლუპა)
- » გასაფერადებლები
- » გუაშები, აკვარელი
- » თხევადი და მშრალი წებო
- » კალკულატორი
- » კლიპ-ბაინდერები და ქაღალდის დამჭერები
- » კლიპბორდები
- » კორპის დაფა (ჭიკარტებით)
- » ლენტები/ზონრები
- » მაგნიტური თეთრი დაფა
- » მაგნიტური თეთრი დაფის აქსესუარები - დაფის ფერადი მარკერები, დაფის საშლელი, დაფის ფერადი მაგნიტები, დაფის საწმენდი სფრეი
- » მაკრატელი სხვადასხვა ზომის, მათ შორის უსაფრთხო
- » პლასტიკის საქაღალდეები
- » საბეჭდი ფურცლები
- » საზომი რულეტი
- » სანიშნე და მემო ქაღალდი
- » საშლელები
- » სახაზავი სხვადასხვა სიგრძის
- » სახატავი ფურცლები
- » სახის მოსახატი მარკერები
- » წებოვანი ლენტი სხვადასხვა ზომის
- » სტეპლერები და მისი აქსესუარები
- » სტიკერები სხვადასხვა ტიპის
- » სწრაფჩამკერი
- » სხვადასხვა ბადიანი და სახატავი რვეულები
- » ტექსტ-მარკერები
- » ფანქრის სათლელები
- » ფასის ლენტები
- » ფერადი კალმები
- » ფერადი მარკერები პერმანენტული
- » ფერადი მუყაო
- » ფერადი პასტელები
- » ფერადი ფანქრები
- » ფერადი ფლომასტერები
- » ფერადი ფურცლები
- » ფლიპჩარტი
- » ფლიპჩარტის დაფა
- » ფუნჯები სხვადასხვა ზომის და სისქის
- » ქაღალდის სახვრეტი
- » ქვიშის საათი
- » ქსოვილზე სახატავი მარკერები
- » ცარცის დაფა
- » ცარცის დაფის აქსესუარები - დაფის საწმენდი, ფერადი, სხვადასხვა სისქის ცარცები
- » ხელით სახატავი საღებავი



სხვადასხვა განმავითარებელი და სენსორული რესურსი

- » ადამიანის სხეული/ანატომიის სასწავლო სათამაშო (მაგ., მაგნიტური)
- » ასანწყობი და კონსტრუქციული მასალა (განსხვავებული ფაქტურის კუბები/ბლოკები, ლეგოები, კონსტრუქტორები)
- » გლობუსი
- » დაფები/სტენდები ფუნქციური უნარების განვითარებისთვის (ზონრით, ღილებით, თასმებით, ელვით)
- » დეტექტიური სათამაშო ნაკრები
- » ემოციების სასწავლო თამაში/ ბარათები
- » ექსპერიმენტული თამაშები, სამეცნიერო ნაკრებები (მაგ.: ელექტრო ექსპერიმენტების, წყლის განმნდის და სხვ.)
- » თავსატეხები, ლოგიკური თამაშები/ სათამაშოები
- » თასმაზე ასაგები მძივაკები/ სხვადასხვა ფორმები
- » თვალსაჩინო მასალა (თემატური პოსტერები, პლაკატები, სურათები და ბარათები, რუკები, კალენდარი, საგზაო ნიშნები და სხვა)
- » თიხა და თიხის საძერწი მონყობილობა
- » კარავი
- » კეგლი
- » კინეტიკური ქვიშა და კონტეინერი ქვიშისთვის
- » მაგნიტის და ხის ასანწყობი თამაშები
- » მაგნიტური არტბოქსი
- » მაგნიტური სათევზაო
- » მაგნიტური, ხის ან/და პლასტმასის ციფრების და ასოების ნაკრები
- » მიკროსკოპი
- » მოზაიკა
- » ნივთები განსხვავებული ტექტილური ზედაპირით, სტრესის ბურთები, სენსორული მილები (Pop tubes), დამამშვიდებელი მილები
- » სათამაშო ხელსაწყობების ნაკრები
- » სალარო აპარატი
- » სამაგიდე თამაშები (ლოტო, სხვადასხვა სირთულის ფაზლი, დასურათებული და კლასიკური დომინო, მეხსიერების ბარათები, კატეგორიების ბარათები, მონოპოლია, უნო და სხვა)
- » საპნის ბუშტები
- » საძერწი ცომი და მისი აქსესუარები (ფორმები, საჭრელები)
- » სხვადასხვა ტიპის საყოფაცხოვრებო ინვენტარი (ჭურჭელი, საყოფაცხოვრებო ტექნიკა და სხვ.)
- » ფერადი ბურთები სხვადასხვა ზომის და განსხვავებული ფაქტურის
- » ფერადი განათებები
- » წიგნები/საკითხავი მასალა სხვადასხვა ჟანრის და განსხვავებული ასაკობრივი ჯგუფისთვის (დასურათებული, ხმოვანი, წიგნები სტიკერებით, მაგნიტური წიგნები, ზღაპრები, მოთხრობები, სამეცნიერო წიგნები, საბავშვო ენციკლოპედიები, ჟურნალები და სხვა.)
- » ხის და სხვა ფაქტურის ფიგურები (ცხოველების, ფრინველების, ხილის, ბოსტნეულის, ადამიანების და სხვა).

დანართი №2 – ჩსსკსოთახის ეფექტურად მუშაობის საჩუქრად საჩუქრად კრიტერიუმები

N	კრიტერიუმი	კომენტარები და გტკიხუბუბუბუ
1	რესურსოთახში ჩართული ყველა მოსწავლე საჭიროებს აღნიშნულ მომსახურებას	
2	შედგენილია მოსწავლესთან/მოსწავლეებთან რესურსოთახში მუშაობის განრიგი (დღე, დრო, ხანგრძლივობა, ფორმატი და სხვ.) და მოწესრიგებულია მოსწავლეთა დოკუმენტაცია	
3	უმრუნველყოფილია რესურსოთახის მრავალმხრივი გამოყენება და ის საჭიროებისამებრ ხელმისაწვდომია სკოლის თემის სხვადასხვა წევრისთვის (მასწავლებელი, სსს მქონე და სსს არმქონე მოსწავლეები და სხვ.)	
4	რესურსოთახში ტარდება სამუშაო შეხვედრები დამხმარე სპეციალისტების, კლასის მასწავლებლების და მშობლის ჩართულობით	
5	რესურსოთახში უმრუნველყოფილია მოსწავლეთა მრავალფეროვანი საჭიროებების შესაბამისი რესურსი (სასწავლო მასალა, ინვენტარი, ავეჯი და სხვ.), რომელიც საჭიროების შემთხვევაში დროულად ახლდება	
6	მიზნობრივად და სათანადოდ ხდება რესურსოთახში მობილიზებული მატერიალური რესურსის (სასწავლო მასალა, ინვენტარი, ავეჯი და სხვ.) გამოყენება მოსწავლის საკლასო გარემოშიც	
7	განსაზღვრულია რესურსოთახის ფუნქციონირებაზე პასუხისმგებელი პირები და მათი ვალდებულებები	
8	მოსწავლის მხარდაჭერა ხორციელდება მისი შესაძლებლობის და საჭიროებების გათვალისწინებით და მოიცავს მოსწავლის კლასში ჩართულობისთვის საჭირო მხარდაჭერასაც	
9	რესურსოთახში შექმნილია მოსწავლეების ინდივიდუალურ საჭიროებებზე მორგებული და კომფორტული გარემო	
10	რესურსოთახში უმრუნველყოფილია სანიტარიული და უსაფრთხოების ნორმები	
11	უმრუნველყოფილია სკოლის ცხოვრებაში სპეციალური საგანმანათლებლო საჭიროების მქონე მოსწავლეების მეტად ჩართულობისთვის საჭირო ღონისძიებები	
12	სხვა...	

დანართი N3 - კითხვარი ეპოზიციონარის

(ნიმუში) || ბლოკი -I

1	რამდენად მიზნობრივად არის ჩართული სპეციალური საგანმანათლებლო საჭიროების მქონე მოსწავლე/მოსწავლეები რესურსოთახის მომსახურებაში.
2	რამდენად ორგანიზებულია რესურსოთახის მუშაობა (არსებობს განრიგი, მონესრიგებულია მოსწავლეების დოკუმენტაცია და სხვ.).
3	რამდენად მრავალმხრივად არის გამოყენებული რესურსოთახი (მაგ.: მუშაობა სსსმ და სსს არმქონე მოსწავლეებთან, სამუშაო შეხვედრები მასწავლებლებთან, შეხვედრები მშობლებთან, ინდივიდუალური და ჯგუფური სამუშაოები და სხვა)
4	რამდენად არის ჩართული ყველა მხარე (სპეციალისტები, მასწავლებლები, მშობელი და სხვ.) მოსწავლესთან რესურსოთახში განსახორციელებელი მხარდაჭერის დაგეგმვაში
5	რამდენად საკმარისი და შესაბამისია რესურსოთახში მობილიზებული რესურსები (თვალსაჩინოება, ინვენტარი და სხვ.), მათ შორის ხარჯვადი მასალა, რამდენად დროულად ხდება მასალის/რესურსის განახლება.
6	რამდენად ხდება მშობლების კმაყოფილების შესწავლა რესურსოთახის მომსახურებით
7	რამდენად გათვალისწინებულია მულტიდისციპლინური გუნდის მიერ გაცემული რეკომენდაციები

ბლოკი - II

მოსოვთ მოგვით ჩაქოვენაყხო, როჟოკ ბაჟაჟოჟოჟოთ ჩასურსოთახის მომსახურება

მედიაციური წყაროები:

1. Al-Zoubi, S. M., Alfagih, M. H., & Awais, B. E. (2022). Awareness of Co-Teaching Administration among Teachers of Resource Room Program. *International Journal of Learning, Teaching and Educational Research*, 21(7).
2. Apoorva Ajaya Deshpande (2013). Resource Rooms in Mainstream Schools *International Journal of Education and Psychological Research (IJEPR)* ISSN: 2279-0179 Volume 2, Issue 2, pp: 86-91.
3. Lemons, C. J., Vaughn, S., Wexler, J., Kearns, D. M., & Sinclair, A. C. (2018). Envisioning an improved continuum of special education services for students with learning disabilities: Considering intervention intensity. *Learning Disabilities Research & Practice*, 33(3), 131-143.
4. Sema Tan, Muhammed A. Karal & Neslihan Unluol Unal (2022): Primary education teachers' experiences in resource rooms in Turkey: disability vs. giftedness, *Education - 3-13* 50(2):1-15. DOI:10.1080/03004279.2022.2059541.
5. <https://doi.org/10.1080/03004279.2022.2059541>
6. <https://www.nacarchitecture.com/publications/DesignForSpecialEducation.pdf>
7. <https://atutor.ca/best-colors-for-classroom/>
8. <https://www.grantlersonproductions.com/blog/the-psychology-of-color-how-do-colors-facilitate-classroom-learning>
9. Education
10. 3-13, DOI: 10.1080/03004279.2022.2059541

the 1990s, the number of publications on the topic of the effects of the environment on health has increased significantly. This is reflected in the fact that the number of articles on the topic in the *Journal of Environmental Health* has increased from 10 in 1990 to 25 in 2000. This increase in research interest is due to a number of factors, including the growing awareness of the public and the media of the potential health risks posed by environmental factors, and the increasing recognition by the scientific community of the importance of the environment in the development of chronic diseases.

One of the most significant areas of research in environmental health is the study of the effects of air pollution on human health. Air pollution is a major environmental health problem, and it is estimated that it causes approximately 2.5 million deaths each year worldwide. The most common health effects of air pollution are respiratory and cardiovascular diseases, and it is also associated with an increased risk of cancer. The most common air pollutants are particulate matter, carbon monoxide, and nitrogen dioxide. These pollutants are produced by a variety of sources, including power plants, factories, and motor vehicles.

Another important area of research in environmental health is the study of the effects of water pollution on human health. Water pollution is a major environmental health problem, and it is estimated that it causes approximately 1.5 million deaths each year worldwide. The most common health effects of water pollution are gastrointestinal and neurological diseases, and it is also associated with an increased risk of cancer. The most common water pollutants are heavy metals, pesticides, and herbicides. These pollutants are produced by a variety of sources, including factories, farms, and urban areas.

Finally, another important area of research in environmental health is the study of the effects of noise pollution on human health. Noise pollution is a major environmental health problem, and it is estimated that it causes approximately 1.5 million deaths each year worldwide. The most common health effects of noise pollution are hearing loss, sleep disturbance, and cardiovascular disease. Noise pollution is produced by a variety of sources, including traffic, construction, and industry. The most common noise pollutants are sound waves and vibrations.

In conclusion, the effects of the environment on human health are a complex and multifaceted issue. The growing awareness of the public and the media of the potential health risks posed by environmental factors, and the increasing recognition by the scientific community of the importance of the environment in the development of chronic diseases, has led to a significant increase in research interest in the topic. This has resulted in a large body of research that has identified a number of important environmental health problems, including air pollution, water pollution, and noise pollution. The study of the effects of the environment on human health is a rapidly growing field, and it is expected that it will continue to be an important area of research in the years to come.